

18. Klimaschutzkonferenz des Deutschen Städte- und Gemeindebundes am 5. Mai 2026 im Wissenschaftszentrum Bonn

ZEITENWENDE - KOMMUNEN AKTIV FÜR DEN KLIMASCHUTZ



„Zieht euch warm an, es wird noch heißer“, so der Titel des Einführungsvortrages von dem bekannten Wettermoderator Sven Plöger. Er gab einen kurzen Abriss über die Entwicklung des Kohlendioxid-Ausstoßes seit 1992 und mögliche Gegenmaßnahmen auch durch Kommunen.

Der Klimaschutz und die Anpassung an veränderte klimatische Bedingungen wie beispielsweise Starkregen oder Hitzeperioden und Trockenheit stellen für die 11.000 Städte, Gemeinden und Landkreise in Deutschland vor große Herausforderungen. Viele Maßnahmen werden bereits in Angriff genommen, etwa energetische Modernisierung des Gebäudebestandes, Ausbau erneuerbarer Energien, nachhaltige Verkehrskonzepte, Ausbau von Ladeinfrastruktur oder vielfältige Maßnahmen des natürlichen Klimaschutzes.



Im Rahmen der Konferenz wurden diese Themen mit unterschiedlichen Schwerpunkten in Vorträgen und Diskussionsrunden behandelt. Im Fokus standen unter anderem Klimaanpassung, Mobilitäts- und

Wärmewende sowie nachhaltige Entwicklung. Die vorgestellten Praxisbeispiele animieren von den anderen zu lernen. Ergänzend wurden Fragen zu einzelnen Themen von verschiedenen im Firmen Rahmen der begleitenden Fachausstellung beantwortet. Für die Samtgemeinde Ostheide nahm die Umweltbeauftragte Frau Prof. Dr. Petra Scheewe an der Veranstaltung teil.



Als Ansprechpartnerin für die Einwohner*Innen der Samtgemeinde in allen umweltrelevanten Fragen ist sie telefonisch zu erreichen unter 05859 1232 oder per E-Mail: umweltbeauftragte@ostheide.de

In Kooperation mit:



Bild: Informationsbroschüre SGO

Essen wie bei Mutter'n!

Heide-Menü - Dienst

Täglich frisch gekocht, heiß geliefert, ab 1 Portion - frei Haus -

Heißlieferung auch am Sonnabend, Sonntag und an Feiertagen!

Lieferung in Lüneburg und Umgebung ☎ (04131) 35950

Fenster und Türen Innenausbau

Dirk Koch GmbH

Fon 04134/907387
Mobil 0160/96606690
dirk.koch-melbeck@web.de

Floetstraße 2
21406 Melbeck

WICHTIGE RUFNUMMERN

NOTRUF

Rettungsdienst und Krankentransporte 0 4131 - 192 22
Polizeistation Barendorf 0 4137 - 808 870

Polizei 110

Feuer 112

GEWALT IN DER PFLEGE

Hilfetelefon (Montags 15 - 17 Uhr) 0 4131 - 2 87 37 57
 E-Mail hilfetelefon@stadt.lueneburg.de

FACHÄRZTE FÜR ALLGEMEINMEDIZIN

Gemeinschaftspraxis Barendorf 0 4137 - 7177
 Dr. med. F. Lehnhoff, Valentina Makowski
 Dr. med. Corinna Endler

Fachärzte für Allgemeinmedizin, Neetze 0 58 50 - 97113 01
 Dr. med. Wiebke Danielsen-Runge
 Dr. med. Nina Becker

Dr. med. Lara-Sophie Beyer 0 58 50 - 97190 40
 Ortsgarten 14a, Neetze

ZAHNÄRZTE

Zahnarztpraxis Neetze
 Dr. Alexandra Behn 0 58 50 - 4 55

Zahnärzte am Mühlenkamp 0 4137 - 8100 71
 Angela Strobell, Benjamin Weißenborn

Praxisgemeinschaft Zahngesundheit Barendorf 0 4137 - 8 14 71 20
 Dr. Uta Schreiner, Dr. Alexandra Wörner

APOTHEKEN

Georg's Apotheke, Neetze, Am Dorfplatz 1 0 58 50 - 12 58

**Linden-Apotheke, Dr. Kerstin Behr,
 Lüneburger Str. 10, Barendorf** 0 4137 - 80 80 06

GESUNDHEIT

Podologin Regina Ahlert 0 58 50 - 97 17 52

Heilpraktikerin Andrea Kühn 0 58 50 - 97 16 18

Heilpraktikerin Heidi Wegener 0 58 50 - 97 10 00

Paarberatung Praxis Meeves - Akutberatung 0 58 50 - 9 71 97 88

FAMILIENBERATUNG

Tagesmütter e.V. - Verein für Tagesmütter
 Bei der St. Johanniskirche 3,
 21335 Lüneburg 0 4131 - 3 55 13

Familienbüro Lüneburg
 hilft bei der Suche von Kinderbetreuung
 Waagestr. 3, 21335 Lüneburg 0 41 31 - 309 39 19

Sozialraumprojekt KICK-Ostheide 0 58 50 - 4 72

Öffnungszeiten:

Neetze, Lüneburger Landstr. 7a Di. 16.00-18.00 Uhr
 Barendorf, Rathaus, Schulstr. 2 Do. 10.00-12.00 Uhr
 oder nach telefonischer Vereinbarung

Private Kindertagespflegeeinrichtungen in der Ostheide

Zwergenwunderland
 Stephanie Halbensleben & Cordula Becker 0152-26704174

Kerstin Pösch-Hinrichs, Barendorf 04137-7904

Sabine Olm, Barendorf 0175-4826443

Christina Niemann, Barendorf Christina.niemann@gmx.de

Vanessa Ehrig, Barendorf (kita.bullerbue@gmx.de) 0176-21770875

Christina Klück-Täger, Vastorf 04137-316

Katharina Meinert, Wendhausen 04137-8149655

Kindertagespflege Zauberwald
 Jennifer Kasteinecke, Thomasburg 0152-22804801

Ihre Samtgemeindeverwaltung Ostheide

☛ Schulstr. 2, 21397 Barendorf
 ☎ 04137/8008-0
 ✉ rathaus@ostheide.de
 🌐 www.ostheide.de

Öffnungszeiten:

Mo, Mi, Fr 8.00 - 12.00 Uhr
 Di 12.00 - 18.00 Uhr
 Do 7.00 - 12.00 Uhr

Samtgemeindegemeinderat:

Norbert Meyer 04137/8008-0

FACHBEREICH 1 – Haupt-, Personal- und Bauverwaltung

Fachbereichsleitung Bauangelegenheiten, Hauptamtsangelegenheiten

Andree Schlikis 04137/8008-10

Assistentin des Samtgemeindegemeinderats, Ratsbüro, Partnerschaften, VHS, Tourismus

Carola Burmester 04137/8008-51

Gebäudemanagement

Nicole Meyer 04137/8008-11

Personalmanagement, Heidekurier

Gesche Napoli 04137/8008-12

EDV

Andreas Riebau, Fabius Tönjes 04137/8008-15

Bauangelegenheiten

Burkhard EBrich 04137/8008-16

Karina Ihly 04137/8008-17

FACHBEREICH 2 – Finanzen und Steuern

Fachbereichsleitung Finanzen und Steuern

Frank Hagel 04137/8008-20

Gewerbesteuer, Grundsteuer, Hundesteuer

Dana Kühn 04137/8008-23

Dirk Heinrich 04137/8008-24

Beitragsangelegenheiten

Fouzia Danial 04137/8008-22

Umsatzsteuer, Finanzen

Tobias Harst 04137/8008-21

Daniela Jakumeit 04137/8008-21

Buchhaltung

Petra Klinge 04137/8008-25

Samtgemeindekasse, Kassenleiterin

Marita Steckelberg 04137/8008-26

FACHBEREICH 3 – Ordnungsverwaltung

Fachbereichsleitung Ordnungsverwaltung

Tobias Kluge 04137/8008-30

Standesamt, Soziales, Asyl-/Obdachlosenangelegenheiten

Raphaella Reiß 04137/8008-31

Sicherheit und Ordnung, Feuerwehr, Wahlen und Soziales

Anita Deeg 04137/8008-32

Emilie Stegen 04137/8008-36

Einwohnermeldewesen, Gewerbeangelegenheiten,

Fischereischein, Fundbüro

Elisabeth Rußmann 04137/8008-33

Marion Rose 04137/8008-34

Friedhofsverwaltung, Flüchtlingsangelegenheiten - Ukraine

Annika Kleiner 04137/8008-35

FACHBEREICH 4 – Bildung und Soziales

Fachbereichsleitung Schulwesen, Kindertagesstättenangelegenheiten

Heike Kruse 04137/8008-45

Kindertagesstättenangelegenheiten

Sandra Neumann 04137/8008-46

Viola Schultz 04137/8008-47

Juliane Behrend 04137/8008-48

NOTDIENSTE WASSER/ABWASSER/GAS

Abwasserbeseitigung SG 0 4137 - 80 08-10
 bei Störungen nach Dienstschluss 0175 - 7 91 01 51

AVACON Störungsmeldestelle Gas 0 800 - 4 28 22 66

Störungsmeldestelle Strom/Wasser/Wärme 0 800 - 0 28 22 66

BEAUFTRAGTE DER SAMTGEMEINDE OSTHEIDE

Gleichstellungsbeauftragte Sabine Rehder 0 4131 - 5 97 55

Jugendbeauftragte Ursula Wulf 0 4137 - 80 84 15

Umweltbeauftragte Prof. Dr. Petra Scheewe 0 58 59 - 12 32

Kulturbeauftragte Karin Kuntze 0 41 37 / 8 14 96 14

SCHIEDSPERSONEN

Frau Gesine Lorenz, Barendorf 0162 - 3016666

Herr Gunnar Hunold, Reinstorf 0 15 75 - 834 67 28

NEUES AUS DEM RATHAUS

Das Staunen ist groß

Die Kleinen staunen schon, in welcher Schule sie demnächst unterrichtet werden. Noch sind nicht alle Gewerke auf dem



Schild verzeichnet, da die Ausschreibungsphase noch nicht vollständig abgeschlossen ist. Planung, Rohbau und die ersten Gewerke sind aber bereits gesetzt und können je nach Baufortschritt zu gegebener Zeit abgerufen werden. Im Moment sind auf der Baustelle nur die Tiefbauarbeiten für die Fundamente und der Rohbau zu sehen. Die dahinterstehende Logistik und vor allen Dingen die Kosten in der Anlieferung der benötigten Bau-

stoffe werden aber auch bei diesem Bauvorhaben durch die weltpolitischen Gegebenheiten beeinflusst. So sind auch wir als Samtgemeinde indirekt z. B. durch zusätzliche Kraftstoffsonderumlagen davon betroffen.

Aktuell lassen sich die Ausmaße des Neubaus schon sehr gut erkennen. Hier ein paar Zahlen dazu:

In den Streifenfundamenten als Basis für die Bodenplatte stecken ca. 50 m³ Beton mit 11 t Stahl als Bewehrung.

In der Bodenplatte darauf sind noch einmal 153 m³ Beton geschüttet worden, die mit 20 Betonmischern angeliefert wurden.

Hinzu kommen auch hier 15 t Bewehrungsstahl.



Fragen

Welche Themen aus dem Rathaus würden Sie als Bürger und Einwohner interessieren? Was ich schon immer mal wissen wollte.

Mailen Sie gerne Ihre Fragen an: Heidekurier@ostheide.de.

Vielleicht haben wir dann schon im nächsten Heidekurier eine Antwort auf Ihre Frage.

Die Fundamente der Lernbalkone sind an der Seite zum Kindergarten gut zu erkennen. Es geht voran. Der Rohbau soll in Kürze abgeschlossen sein. Dann folgen die Innengewerke und damit auch die Technik, die eine moderne Pädagogik und völlig neue Lerninhalte ermöglichen soll, um den Kindern einen optimalen Start in die Berufslaufbahn zu ermöglichen.

Natürlich gehen auch in den anderen Bauteilen die Arbeiten weiter. Der alte westliche Bauteil und die Aula sind entkernt worden. Dies ist durch neue Anforderungen an Brandschutz und Pädagogik erforderlich geworden. Die Räumlichkeiten werden dem Neubau, sofern bautechnisch möglich, angepasst.

Weiteres in der nächsten Ausgabe.

*Text/Bild: Burkhard EBrich
FB Bau- und Gebäudemanagement*

Herzlich Willkommen! Neue Mitarbeiterin im Einwohnermeldeamt

Seit dem 1. Mai verstärkt Frau Elisabeth Rußmann das Team des Einwohnermeldeamtes der Samtgemeinde Ostheide. Zu ihren Aufgaben werden alle Serviceleistungen rund um das Meldewesen gehören, wie die Bearbeitung von An- und Ummeldungen, die Ausstellung von Personalausweisen und Reisepässen und vieles mehr. Die Mitarbeitenden im Rathaus freuen sich über die Unterstützung und heißen die neue Kollegin herzlich willkommen. Einen guten Start sowie viel Freude und Erfolg bei den neuen Aufgaben.

QR-CODE

Schnell auf unsere Internetseite mit dem Handy, Tablett oder Laptop:
Homepage: rathaus@ostheide.de



IMPRESSUM

Herausgeber:

Samtgemeinde Ostheide
Schulstraße 2 · 21397 Barendorf

Auflage:

4.500 Exemplare

Redaktion:

Gesche Napoli · ☎ 0 4137/80 08-12
✉ Heidekurier@ostheide.de

Erscheinungsweise:

Februar, April, Juni, August, Oktober, Dezember

Herstellung:

Druckerei Thormann · ☎ 0 4131/57884
✉ druckerei-thormann@gmx.de

Redaktionsschluss:

15. Juli 2026

NEUES AUS DEM RATHAUS

Sommerferien – aber kein Personaldokument?

Tipps aus dem Einwohnermeldeamt:



Gültigkeit der Ausweise und Reisepässe frühzeitig prüfen

Vom Tag der Antragstellung bis zur Abholung können bis zu 5 Wochen vergehen. Vor und während der Ferien ist eine längere Bearbeitungszeit möglich.

Kinder benötigen ein eigenes Reisedokument

Bei Reisen ins Ausland benötigen Kinder bereits ab der Geburt ein eigenes Reisedokument. Je nach Reiseziel einen Personalausweis oder einen Reisepass. Beide Dokumente sind jeweils 6 Jahre gültig (der Kinderreisepass wurde zum 1. Januar 2024 abgeschafft).

Personalausweis und Reisepass können nach Ablauf nicht verlängert werden

Wenn die Dokumente abgelaufen sind, müssen sie neu beantragt werden. Für unter 24-jährige Personen beträgt die Gebühr für den Personalausweis 27,60 € und für den Reisepass 37,50 €. Benötigt wird ein digitales Lichtbild (die Aufnahme kann im Einwohnermeldeamt gegen eine Gebühr in Höhe von 6,00 € erfolgen), die Geburtsurkunde und wenn vorhanden, das abgelaufene Personaldokument.

Zu spät dran, oder Notfall: Der Reisepass kann auch im Expressverfahren beantragt werden. Die Abholung kann ca. fünf Werktage nach Antragstellung erfolgen. Für den Expressservice beträgt die zusätzliche Gebühr 32,00 €. Die Ausstellung vorläufiger Dokumente ist am Tag der Antragstellung möglich. **Achtung:** Nicht alle Staaten erkennen diese Dokumente an. Bitte vorab informieren!

Einreisebestimmungen verschiedener Länder: Reisepässe müssen manchmal mindestens ein halbes Jahr oder länger bei Ausreise gültig sein.



Reisewarnung:

www.auswaertiges-amt.de

Einwohnermeldeamt Samtgemeinde Ostheide zu erreichen über:

✉ meldeamt@ostheide.de oder

☎ 04137-8008-33 oder -34

Klimaschutz in der Samtgemeinde Ostheide –

E-Ladesäule am Parkplatz der Sporthalle am Drosselweg

Auf dem Parkplatz der Sporthalle in der Samtgemeinde Ostheide in Barendorf (Drosselweg) ist eine neue öffentliche E-Ladesäule vom Anbieter Backcharge GmbH in Betrieb genommen worden. Mit dem neuen Angebot möchte die Samtgemeinde die Elektromobilität fördern und sowohl Bürgerinnen und Bürgern als auch Gästen eine moderne Ladeinfrastruktur zur Verfügung stellen.

Eine Umsetzung dieses Projektes wurde vom Landkreis Lüneburg mit 15.000 € gefördert.

Die moderne E-Ladesäule verfügt über zwei Ladepunkte mit jeweils bis zu 22 kW Leistung. Die Nutzung der Ladesäule ist unkompliziert: Das Laden kann entweder per Smartphone, per App oder mit einer RFID-Ladekarte gestartet werden. Der ak-



tuelle Preis beträgt 0,50 Euro pro Kilowattstunde. Die Parkzeitbegrenzung beträgt maximal vier Stunden während des Ladevorganges. Sie soll ein faires Nutzen der Ladeplätze ermöglichen.

Mit dem neuen Angebot möchte die Samtgemeinde die Elektromobilität fördern und sowohl Bürgerinnen und Bürgern als auch Gästen eine moderne Ladeinfrastruktur zur Verfügung stellen.

Herr Schlikis (Allgemeiner Vertreter des Samtgemeindebürgermeisters) begrüßt Herrn Tönjes beim ersten Ladevorgang an der neuen Ladesäule.

Text/Bild: Karina Ihly

Gas- und Wasserinstallation
Bauklempnerei
Sanitärinstallation
Gasheizung
Brennwerttechnik
Wartung und Service
Beratung

**HELMUT
KLOSE**
Gas-, Wasser-
installations GmbH



Zum Teich 4
21397 Vastorf/Volkstorf

0 41 31 / 5 93 50

NEUES AUS DER SAMTGEMEINDE

Igelschutz im Garten: Was du tun kannst, damit Mäh- roboter nicht zur Gefahr werden

Der Lebensraum von Igel wird zunehmend gefährlicher – auch durch moderne Gartentechnik. Insbesondere Mähroboter können für die kleinen Tiere zur ernsthaften Bedrohung werden.



Mähroboter als Gefahr

Was viele Gartenbesitzer nicht wissen: Igel fliehen bei Gefahr nicht, sondern rollen sich ein. Dieses natürliche Schutzverhalten wird ihnen im Kontakt mit Mährobotern zum Verhängnis, da die Geräte die Tiere nicht als Hindernis erkennen.

Igel sind nachtaktiv

Igel sind nachtaktiv und dann auf Nahrungssuche. Das Risiko steigt vor allem dann, wenn Mähroboter in den Abend- und Nachtstunden eingesetzt werden, dass Igel tödlich verletzt werden.

Darauf weist auch der Landkreis Lüneburg hin: Gartenbesitzer sollten Mähroboter möglichst nur tagsüber laufen lassen, um nachtaktive Tiere wie Igel zu schützen (vgl. Landkreis Lüneburg, Pressemitteilung zum Igelschutz).

Igelfreundlicher Garten

Einfache Maßnahmen:

- Mähzeiten anpassen: Mähroboter nur tagsüber nutzen – idealerweise zwischen spätem Vormittag und Nachmittag
- Garten vor dem Mähen kontrollieren: Ein kurzer Rundgang kann Leben retten
- Rückzugsorte schaffen: Laubhaufen, Hecken oder Totholz bieten wichtige Verstecke
- Weniger Ordnung, mehr Natur: Naturnahe Gärten helfen nicht nur Igel, sondern auch vielen anderen Arten
- Technik bewusst einsetzen: Beim Kauf auf bessere Hinderniserkennung achten

Igel verletzt – was tun?

Wenn du einen verletzten Igel findest, solltest du schnell handeln:

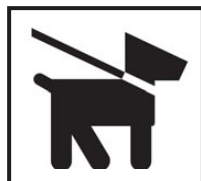
- Mit Handschuhen vorsichtig aufnehmen
- In eine gut belüftete Box setzen
- Warm und ruhig unterbringen
- Umgehend eine Wildtierstation oder einen Tierarzt kontaktieren

Quelle: Landkreis Lüneburg: „Hilfe für Igel – Rasenmähroboter nur tagsüber laufen lassen“

Leinenpflicht für Hunde in Niedersachsen ab 1. April – rücksichtsvolles Verhalten erbeten

Ab dem 1. April gilt in Niedersachsen wieder die jährliche Leinenpflicht für Hunde in der freien Landschaft. Die Leinenpflicht besteht bis zum 15. Juli und betrifft Wälder, Wiesen, Felder sowie andere unbebaute Flächen in der freien Landschaft und an Gewässern (allg. Brut-, Setz- und Aufzuchtzeit).

Hunde müssen dort an der Leine geführt werden!



Hundehalter werden gebeten, Rücksicht auf Natur und Tierwelt zu nehmen und ihre Tiere entsprechend zu sichern.

Verstöße gegen die Leinenpflicht können als Ordnungswidrigkeit geahndet werden und mit Bußgeldern bis zu 5.000 € verbunden sein.

Eichenprozessionsspinner – Hinweise zum Schutz und zur Gefahrenabwehr

Der Eichenprozessionsspinner breitet sich zunehmend aus. Die Raupen besitzen feine Brennhaare, die bei Menschen und Tieren gesundheitliche Beschwerden wie Hautreizungen, Atemprobleme und allergische Reaktionen auslösen können.

Zuständigkeit

Für private Grundstücke sind die jeweiligen Eigentümerinnen und Eigentümer im Rahmen der Verkehrssicherungspflicht verantwortlich.

Die Samtgemeinde Ostheide ist für Maßnahmen an öffentlichen Bäumen zuständig. In besonders sensiblen Bereichen (z.B. Schulen, Kindergärten, stark frequentierte Orte) erfolgt in der Regel eine Bekämpfung.

Maßnahmen

Die Entfernung von Nestern sollte ausschließlich durch Fachfirmen erfolgen. Übliche Verfahren sind das fachgerechte Absaugen unter Schutzmaßnahmen. Unsachgemäße Methoden, wie z. B. Abbrennen, sind ungeeignet und können zusätzliche Gefahren verursachen.

Verhalten bei Befall

- Abstand zu befallenen Bäumen halten
- Nester und Raupen nicht berühren
- Betroffene Bereiche möglichst meiden

Meldungen

Eine gesetzliche Meldepflicht besteht nicht. Das Ordnungsamt der Samtgemeinde Ostheide bittet jedoch ausdrücklich um Hinweise – unabhängig davon, ob es sich um private oder öffentliche Bäume handelt. Meldungen können u. a. per E-Mail erfolgen. Dabei sind eine möglichst genaue Standortbeschreibung sowie ggf. vorhandene Baumnummern hilfreich; auch Fotos können übermittelt werden.

Ansprechpartnerinnen bei der Samtgemeinde Ostheide sind Frau Deeg und Frau Stegen, ☎ 04137 8008 -32/36

✉ ordnungsamt@ostheide.de

Rattenbefall – Hinweise zur Bekämpfung

Aufgrund vermehrter Hinweise aus der Bevölkerung weist die Samtgemeinde Ostheide auf die geltenden Bestimmungen zur Bekämpfung von Rattenbefall hin.

Die Verpflichtung zur Bekämpfung von Ratten ergibt sich aus der Rattenbekämpfungsverordnung. Demnach sind Eigentümerinnen und Eigentümer sowie Nutzungsberechtigte von Grundstücken verpflichtet, bei Feststellung eines Rattenbefalls unverzüglich geeignete Maßnahmen zur Bekämpfung zu ergreifen. Bereits der Verdacht oder einzelne Sichtungen von Ratten begründen diese Verpflichtung. Die Kosten der Bekämpfung sind von den Verpflichteten selbst zu tragen.

Maßnahmen der Samtgemeinde erfolgen ausschließlich in begründeten Ausnahmefällen, insbesondere bei einem erheblichen, grundstücksübergreifenden Befall, der durch das Ordnungsamt festgestellt wird.

Zur Vorbeugung und Bekämpfung wird insbesondere auf Folgendes hingewiesen:

- Vermeidung von offen zugänglichen Nahrungsquellen (z.B. Abfälle, Kompost, Tierfutter)

NEUES AUS DER SAMTGEMEINDE

- Ordnungsgemäße Lagerung von Müll in verschlossenen Behältern
- Einsatz geeigneter Bekämpfungsmittel (z. B. Köderboxen, Fallen)
- Beauftragung eines Fachunternehmens bei stärkerem Befall

Bei der Durchführung aller Maßnahmen ist sicherzustellen, dass keine Gefährdung für

Menschen, Haustiere und Wildtiere entsteht.

Sollten die eingeleiteten Maßnahmen nicht zum Erfolg führen, ist das Ordnungsamt der Samtgemeinde Ostheide zu informieren. Dieses kann im Einzelfall weitergehende Anordnungen treffen.

Die Samtgemeinde Ostheide bittet alle Bürgerinnen und Bürger um Mitwirkung bei der Eindämmung von Rattenbefall.

Für Fragen steht Ihnen Frau Deeg und Frau Stegen vom Ordnungsamt zur Verfügung:

☎ 04137 8008 - 32 /36

✉ ordnungsamt@ostheide.de

Wildtier gefunden – was tun? Unterstützung durch Wildtier-SOS

Immer wieder kommt es vor, dass Menschen ein scheinbar hilfsbedürftiges Wildtier entdecken und unsicher sind, wie sie richtig handeln sollen. Nicht jedes Tier benötigt tatsächlich Hilfe – falsches Eingreifen kann sogar schaden. Umso wichtiger ist eine fundierte Einschätzung der Situation.

Die Anwendung **Wildtier-SOS** bietet hierfür eine praktische Unterstützung. In der App sind relevante Informationen übersichtlich gebündelt und leicht zugänglich. Nutzerinnen und Nutzer erhalten individuelle Empfehlungen sowie verständliche Schritt-für-Schritt-Anleitungen, um in der jeweiligen Situation angemessen zu reagieren. Ziel ist es, eine schnelle, tierschutzgerechte und fachkundige Versorgung zu ermöglichen.

Ein zentraler Ansatz von Wildtier-SOS besteht darin, Tierleid durch richtiges Einschätzen und Handeln zu vermeiden. Gleichzeitig trägt die Anwendung zur Aufklärung bei, indem sie grundlegendes Wissen verständlich an Laien vermittelt. Darüber hinaus fördert sie die bessere Vernetzung von Fachstellen und wichtigen Ressourcen im Bereich Wildtierhilfe.

Langfristig leistet Wildtier-SOS damit einen Beitrag zum nachhaltigen Arten- und Tierschutz.

www.wildtier-sos.de – **Wildtier-SOS ist eine App der Stiftung Tierärztliche Hochschule Hannover, gefördert durch die Deutsche Bundesstiftung Umwelt (DBU).**

(Quelle: www.wildtier-sos.de)



Wildtier SOS

Du hast ein Wildtier gefunden und bist unsicher, ob es Hilfe braucht?

Mit Wildtier-SOS hast du alle wichtigen Informationen direkt zur Hand - übersichtlich gebündelt in einer App

Finden. Informieren. Retten.

SOS-Funktion
Gezielte Fragen führen dich zu einer Einschätzung, ob das Tier hilfsbedürftig ist

Tutorials und Hinweise
Kurze Videos und Info-Texte helfen dir beim Sichern und im Umgang mit dem Wildtier

Anlaufstellenfinder
Per GPS werden dir passende Anlaufstellen in deiner Nähe angezeigt

Bestimmung und Lexikon
Artidentifikation und Steckbriefe lassen dich mehr über Wildtiere lernen

jetzt kostenlos downloaden

Kontakt
Tierärztliche Hochschule Hannover
Klinik für Heimtiere, Reptilien und Vögel
kontakt@wildtier-sos.de
www.wildtier-sos.de

Mit fachlicher Unterstützung von
JUSTUS-LIEBIG-UNIVERSITÄT GIESSEN
UNIVERSITÄT WÜRZBURG
Klinik für Vögel und Reptilien

Mit freundlicher Unterstützung von
BNA
BfK
Tierschutz
MABU
ZZF
Wissenschaft

SAMTGEMEINDE OSTHEIDE

Der Samtgemeindebürgermeister



Die Samtgemeinde Ostheide sucht zum 10. August 2026

eine pädagogische Fachkraft / pädagogische Assistentkraft (m/w/d)



für die nachschulische Betreuung an der
Grundschule in Barendorf.

Die wöchentliche Arbeitszeit beträgt 10 bis 15 Stunden an fünf Tagen in der Woche. Die Arbeitszeit beginnt nach dem Unterricht mittags und dauert bis zum frühen Nachmittag. Inhalt der Tätigkeit ist die Mitarbeit in einer Nachmittagsgruppe von Schulkindern (Begleitung beim Mittagessen und in der Betreuungszeit vor und nach dem Essen, ggf. inklusive der Hausaufgabenbetreuung). Die Bezahlung erfolgt nach dem TVöD-Sozial- und Erziehungsdienst.

Ihre Bewerbung mit Lebenslauf und Kopien von Schul-, Ausbildungs- und Arbeitszeugnissen richten Sie bitte an die Samtgemeinde Ostheide, Schulstraße 2, 21397 Barendorf. Gerne können Sie Ihre Bewerbung auch per E-Mail unter personal@ostheide.de einreichen.

Für Rückfragen wenden Sie sich bitte an die Leiterin des Fachbereiches Bildung & Soziales, Frau Heike Kruse, Tel. Nr. 04137/8008-45

SAMTGEMEINDE OSTHEIDE

Der Samtgemeindebürgermeister



Die Samtgemeinde Ostheide sucht zum 1. November 2026

eine Reinigungskraft (m/w/d)

für die Grundschule in Neetze.

Es handelt sich um eine unbefristete Stelle.
Die wöchentliche Arbeitszeit beträgt 21 Stunden.
Die Bezahlung erfolgt nach der Entgeltgruppe E02 TVöD.

Für konkrete Nachfragen zum Arbeitsplatz steht Ihnen Fachbereichsleiter Andree Schlikis unter der Tel.-Nr. 04137/8008-10 gerne zur Verfügung. Gerne können Sie Ihre Bewerbung auch per E-Mail unter personal@ostheide.de einreichen.

60 JAHRE DRK-ORTSVEREIN WENDISCH EVERN

Endlich war er da: der große Tag am 14. März 2026 zum 60-jährigen Bestehen des DRK-Ortsvereins Wendisch Evern. Die Feier fand in der Mehrzweckhalle am Birkenweg statt und wurde mit viel Engagement und Herzblut vorbereitet. Schon beim Aufbau war die Vorfreude spürbar, auch wenn eine gewisse Nervosität in der Luft lag. Dank guter Zusammenarbeit verlief alles reibungslos.

Zur Feier fanden sich zahlreiche Gäste ein und sorgten schnell für eine gut gefüllte Halle. Die Veranstaltung begann mit einer Begrüßung sowie einem Rückblick auf die Geschichte des Ortsvereins. Gegründet wurde dieser 1966 unter der Leitung von Christa Kruse, die sich über viele Jahre hinweg mit großem Einsatz engagierte. Auch die Entwicklung des Vorstands bis heute wurde gewürdigt.

Grußworte überbrachten Bürgermeister Reiner Leppel sowie Karsten Johansson in Vertretung des Samtgemeindebürgermeisters Norbert Meyer.

Ein besonderes Highlight war der Auftritt der Ballettgruppe des örtlichen Sportvereins unter der Leitung von Maike Sussette Janssen, die mit viel Applaus belohnt wurde. Im Anschluss begeisterte das Stadtorchester Lüneburg unter der Leitung von Volker Masemann das Publikum. Mit abwechslungsreichen Musikstücken und unterhaltsamen Moderationen sorgte das Orchester für beste Stimmung.

In der Pause konnten sich die Gäste am reichhaltigen Buffet stärken. Ein großer Dank gilt allen Helferinnen und Helfern, die durch ihren Einsatz zum Gelingen der Feier beigetragen haben.

Auch im weiteren Verlauf überzeugte das musikalische Programm, bei dem das Publikum begeistert mitsang und mit langanhaltendem Applaus sowie Standing Ovations reagierte. Mehrere Zugaben rundeten den gelungenen Abend ab.

Die vielen positiven Rückmeldungen zeigen, wie sehr die Veranstaltung geschätzt wurde. Die gut gefüllte Spendenbox ermöglichte eine Summe von 1.060 Euro, die dem Kinderhospiz Löwenherz in Lüneburg zugutekommt.

Ein herzliches Dankeschön an alle Unterstützenden und Spender. Allein eine gute Zeit und bleibt gesund und zuversichtlich.

U. Baldewein (DRK-Ortsverein)
(Text red. gekürzt)



Kindern und Jugendlichen in Krisen ein sicheres Zuhause auf Zeit geben

BEREITSCHAFTSPFLEGEELTERN GESUCHT

Für die Inobhutnahme von Minderjährigen in der Region Lüneburg suchen die Hansestadt und der Landkreis Lüneburg Pflegestellen für die Bereitschafts- und Kurzzeitpflege.

Es werden insbesondere auch Plätze für Kinder und Jugendliche mit Behinderung gesucht.

Die familiäre Bereitschaftspflege und die Kurzzeitpflege sind eine Form der Inobhutnahme. Junge Menschen im Alter von 0 bis 17 Jahren werden in akuten Krisensituationen vorübergehend in geeigneten Pflegestellen aufgenommen. Für diese vielfältige, spannende und bereichernde Tätigkeit suchen Hansestadt und Landkreis offene Personen und Familien, die die bestehenden Bereitschaftspflegestellen ergänzen.

Mehr Infos: www.pflege-und-adoptivkinder-lueneburg.de

Nächster Infotermin:

Donnerstag, 4. Juni 2026 · 17.00 Uhr · Sülztorstraße 21 · 21337 Lüneburg

Quelle: #Lüneburg #StadtLüneburg

WAHLHELPER * INNEN GESUCHT!

Unterstütze die Kommunalwahlen
2026

Ob jung oder alt – jede Stimme und jede helfende Hand macht einen Unterschied. Als Wahlhelfer*in sorgst Du dafür, dass die Wahl fair, transparent und demokratisch abläuft.

Du erhältst:

- eine spannende Aufgabe für die Demokratie
- eine Aufwandsentschädigung (Erfrischungsgeld)

Wann?

Kommunalwahlen 2026

–Wahltag: 13. September

–mögliche Stichwahl:
27. September



Jetzt anmelden!

✉ wahlen@ostheide.de

☎ 04137 / 8008-32 oder -36

🌐 www.ostheide.de



Samtgemeinde
Ostheide

Der Pflanzenflohmarkt in Barendorf begeistert mit Vielfalt und Miteinander

VIELE HÄNDE, VIELE PFLANZEN – UND GANZ VIEL GEMEINSCHAFT



Bei strahlend blauem Himmel fand am 1. Mai der Pflanzenflohmarkt des Bürgerforums Barendorf statt. Die Stimmung war großartig – Händler, Gäste und auch die Organisatoren blicken auf eine rundum gelungene Veranstaltung zurück. Die Auswahl an Pflanzen ließ kaum Wünsche offen: Ob für Garten, Wohnzimmer

oder den heimischen Gemüsegarten – für jeden war etwas dabei. Gerade im Bereich der Gemüsepflanzen zeigte sich, dass der lange Winter die Anzucht in diesem Jahr durchaus anspruchsvoll gemacht hat. Umso beeindruckender war es, mit wie viel Engagement und Leidenschaft die Anbieter ihre Pflanzen präsentiert haben.

Bei Kaffee und Kuchen kamen viele Besucherinnen und Besucher miteinander ins Gespräch. Der Austausch von Tipps, Erfahrungen und Pflanzen machte den besonderen Charme der Veranstaltung aus und zeigte einmal mehr, wie lebendig das Miteinander in Barendorf ist.

Ein besonderer Dank gilt erneut EDEKA-Bergmann für die unkomplizierte Bereitstellung des Parkplatzes, sowie der Freiwilligen Feuerwehr Barendorf für die tatkräftige Unterstützung mit Sitzgelegenheiten und beim Aufbau. Ebenso bedanken wir uns herzlich bei allen Helferinnen und Helfern, die durch das Teilen der Veranstaltungsinformationen zum Erfolg

beitragen haben. Ohne diese Hilfe wäre die Durchführung in dieser Form nicht möglich gewesen.

Text/Bild Glenn Gutzeit
(Text red. gekürzt)



Vorankündigung

am 11. Oktober 2026 findet wieder der

Ostheide-Bauernmarkt

statt.

10.00 - 11.00 Uhr Gottesdienst

in der Matthäuskirche · Kirchweg 6 · Barendorf

11.00 - Uhr Bauernmarkt

Schulstraße 2 · Barendorf vor dem Rathaus



PRESSETEAM
DER FREIWILLIGEN FEUERWEHR OSTHEIDE
Texte u. Fotos: Claas Steinhauer



Jahreshauptversammlung der Feuerwehren Ostheide – EINE SCHIPPE OBEN DRAUF IN 2025

Bei der Jahreshauptversammlung der Feuerwehr Ostheide am 10. April in Barendorf blickten die Mitglieder auf das Jahr 2025 zurück. Gemeindebrandmeister Olaf Wildung dankte für den Einsatz unter anderem auch bei den beiden Kreiszeltlager sowie zahlreiche weitere Übungen und Veranstaltungen.

Das Einsatzgeschehen blieb auf hohem Niveau: Insgesamt wurden 73 Einsätze verzeichnet, davon 39 Brandeinsätze. Damit machten Brände erstmals seit Jahren den größten Anteil aus, während früher die technische Hilfeleistung überwog. Zu den prägnanten Einsätzen zählten der Brand eines Einfamilienhauses in Neetze mit vermisster Person sowie ein Verkehrsunfall bei Wendisch Evern, bei dem zwei Personen gerettet wurden. Mehrfach kam dabei die Drehleiter aus Bleckede zum Einsatz, insbesondere bei Dachstuhlbränden.

Die gute Zusammenarbeit mit den Nachbarwehren wurde hervorgehoben. Auch künftig sind gemeinsame Aktivitäten geplant, darunter die Übung „Fuchssprung“

am 30. Mai sowie der Gemeinde- und Kreisfeuerwehrtag am 29. August in Thomasburg. Darüber freut sich Samtgemeindebürgermeister Norbert Meyer besonders, dass dieser Tag noch vor dem Ende seiner Amtszeit stattfindet.

Personell gab es eine Beförderung: Gemeindejugendfeuerwehrwart Torben Mendel wurde zum Oberbrandmeister ernannt. Zudem wurden zwei langjährige

Funktionsträger verabschiedet: Barbara Layher nach neun Jahren als Gemeindegangswartin und Andreas Bahr nach 15 Jahren als Gemeindepressesprecher. Die Mitgliederzahlen bleiben stabil. In der Einsatzabteilung engagieren sich knapp 400 Kräfte, hinzu kommen 88 Jugendliche und 93 Kinder.

(Text red. gekürzt)



v.l.n.r.: Norbert Meyer,
Olaf Wildung, Andreas Bahr,
Torben Mendel, Barbara Layher,
Christoph Brohm, André Kutzick,
Dennis Knoblich

PRÜFUNG JUGENDFLAMME IN WENDHAUSEN

Für die Jugendflamme der Stufe III, eines der höchsten Abzeichen in der Jugendfeuerwehr, traten am 7. März in Wendhausen acht Jugendliche und eine Füllerin für die Gruppe an.

Mit einem dreiteiligen Löschangriff starteten sie. Hierbei mussten die Jugendlichen, anders als bei der Leistungsspange, jede Position können, da gelöst wurde. Nur der Gruppenführer wird gestellt.

Anschließend zeigten die Teilnehmenden, dass sie auch bei der Ersten Hilfe einiges draufhaben. Neben der Durchführung der Herz-Lungen-Wiederbelebung, legten sie auch einen Druckverband an oder versetzten die Prüfer in die stabile Seitenlage. Voraussetzung für die Jugendflamme Stufe III ist ein Erste-Hilfe-Lehrgang über neun Stunden, der die Jugendlichen auf diese Aufgaben vorbereitete.

Zum Abschluss wurde es sportlich. Ein 100-Meter-Sprint, Kugelstoßen und Wurf-

ball-Werfen gehörten zu den Aufgaben, die die Jugendlichen mit Zielvorgaben erreichen mussten.

Die gestellten Aufgaben wurden erfolgreich absolviert und die Abzeichen konnten den glücklichen Jugendlichen übergeben werden.

Herzlichen Glückwunsch!



Die erfolgreiche Gruppe mit Prüferinnen und Prüfern

JUBILÄEN

Eiserne Hochzeit in Wendisch Evern

Am 01.04.2026 feierte das Ehepaar Olga und Wilhelm Getzkow aus Wendisch Evern das doch überaus seltene Fest der Eisernen Hochzeit. Eiserne Hochzeit, das ist der 65. Hochzeitstag! Samtgemeindebürgermeister Norbert Meyer überbrachte die herzlichsten Glückwünsche der Samtgemeinde Ostheide und übergab außerdem eine Ehrenurkunde des Landrates des Landkreises Lüneburg, Jens Böther sowie des Niedersächsischen Ministerpräsidenten Olaf Lies. Bürgermeister Rainer Leppel schloss sich den Glückwünschen im Namen der Gemeinde Wendisch Evern an. Alle wünschten dem Jubelpaar noch viele gemeinsame glückliche und harmonische Jahre in bester Gesundheit.



Olga und Wilhelm Getzkow aus Wendisch Evern

Goldene Hochzeit in Holzen

Auch in jüngster Vergangenheit wurde in der Samtgemeinde Ostheide wieder eine Goldene Hochzeit gefeiert. So beging das Ehepaar Ute und Wilfried Müller aus Holzen am 19.03.2026 seinen Ehrentag. Samtgemeindebürgermeister Norbert Meyer überbrachte mit Bürgermeisterin Marion Brohm (Reinstorf) die Glückwünsche der Samtgemeinde und der Mitgliedsgemeinde. Außerdem überbrachte der Samtgemeindebürgermeister eine Ehrenurkunde der Niedersächsischen Innenministerin Daniela Behrens sowie des Landrates des Landkreises Lüneburg, Jens Böther. Rat und Verwaltung der Samtgemeinde Ostheide und der Mitgliedsgemeinde wünschen dem Jubelpaar noch viele gemeinsame glückliche und harmonische Jahre, vor allem in Gesundheit.



Ute und Wilfried Müller aus Holzen

Come Together

4 Tage Jugendfreizeit

vom 5. bis zum 8. August 2026



Gemeinsam in Workshops, in der Sommerküche, am Esstisch, im Wald, am Lagerfeuer das friedliche Miteinander gestalten und zusammen Neues lernen. Einfach Zeit miteinander verbringen.

Das ist genau das, was du in den Ferien machen willst? Du willst dich Herausforderungen stellen, indem du z.B. einen eigenen Workshop anbietest? Du willst in der Hängematte liegen und dein Lieblingsbuch lesen? Oder für alle Teilnehmer*innen zusammen in einem Team kochen?

Ja! All das. Und das Leben ... auf dem Gelände der Projektscheune und der Kirchengemeinde in Reinstorf

Melde dich an ...

... wenn du mit Jugendlichen zusammenkommen möchtest (jeweils 9 bis 17 Uhr, eine Abschlussübernachtung von Freitag auf Samstag ist möglich).
... wenn du ein konkretes Vorhaben oder eine Projektidee hast, die du während der Freizeit weiterentwickeln willst oder wenn du einen Workshop anbieten möchtest (keine Voraussetzung).

Kostenbeteiligung: 50 Euro
Infos & Anmeldung bis 12.07.2026:
per Post: Gut leben Ostheide e.V.,
Hauptstraße 2, 21400 Reinstorf
per eMail: an Susann,
getrogen@posteo.de
www.gutlebenostheide.de

Ein Projekt vom Engagierten Land, getragen vom Ensemble aus St. Vitus Generationenhaus e.V., Kirchengemeinde Reinstorf und Gut leben Ostheide e.V. Ausgebildete Pädagog*innen begleiten das Camp.

POPOV & BLEYER

TROCKENBAU & RENOVIERUNGEN



Telefon
04131 680 86 86
www.popov-bleyer.de



Feiern mit Genuss und Stil

Einzigartige Atmosphäre – Landgasthof trifft Live-Club.

Ob Geburtstag, Familienfest, Trauercafé oder Tagung & Vortrag – wir planen Ihr Event.

Alles aus einer Hand:

- Essen & Catering
- Technik & Musik
- Persönliche Beratung

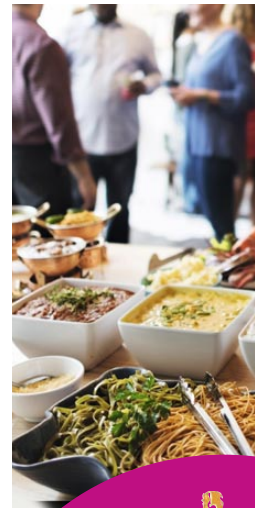
Individuell nach Ihren Wünschen und Ihrem Budget.

Senden Sie uns Ihre Anfrage:

Online: 1w-lg.net/schnell-checkliste
 E-Mail: mein_event@1w-lg.de
 Telefon: 0172 51 99 031

Sie erhalten innerhalb von 24 Stunden:

- Einen Vorschlag für Ihre Veranstaltung
- Eine erste Preisübersicht



Zwei Teams – ein perfektes Event

Alte Schulstraße 1, 21400 Reinstorf



PROHL
 Partyservice • Catering



REDAKTIONSSCHLUSS

für die nächste Ausgabe ist der **15. Juli 2026**

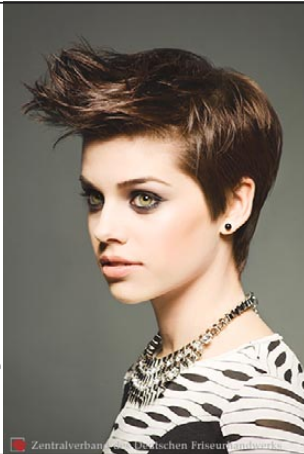
Ihr Damen-,
 Herren- und
 Kinderfriseur



Melbecker Straße 21
 21407 Deutsch Evern

Tel. 0 41 31 / 79 14 45

www.kopfschaarstudio.de
 Jetzt auch Online-Termine möglich



PEHMÖLLER
 Bestattungshaus



**abschied nehmen –
 persönlich und individuell**

Ein Trauerfall stellt Hinterbliebene vor Aufgaben, die fachkundige Hilfe erfordern. Wir beraten Sie, nennen die Kosten, nehmen Ihnen alle Formalitäten ab und begleiten Sie in der schweren Zeit der Trauer.

- eigene Trauerhalle
- individuelle Trauerfloristik
- Trauerbegleitung
- Erd-, Feuer-, Seebestattungen

Wir beraten Sie gern in einem persönlichen Gespräch.

Wir sind
 Tag und Nacht
 für Sie da!

Bestattungshaus
 Pehmöller GmbH

Rote Straße 6
 21335 Lüneburg
 Tel.: 0 41 31 / 4 30 71
www.pehmoeller.de



**SMART
 cocktails**
 Lüneburger Heide
 Automatisch. Einfach. Lecker.

Miete unsere **Cocktailmaschine** zur Selbstbedienung oder buche unser **exklusives Cocktailcatering** für Dein Event.

Smart Cocktails
 René Steinhauer
 05859 970103

Im Winkel 1
 21401 Thomasburg
event@smartcocktails-lg.de

www.smartcocktails-lg.de

Krüger Feuerschutz Brandschutz - Service

Verkauf – Montage – Wartung, Feuerlöscher und Anlagen, Rauchabzugsanlagen, Wandhydranten – Versand Groß- u. Einzelhandel

Tel. 0 41 34 / 90 99 779 · Fax 0 41 34 / 90 68 545
 Am Kiefernring 10 · 21409 Embsen

Service-Hotline 0 700 67 27 26 37
bundesweit zum Ortstarif

wirtschaftskreis
reinstorf e.V.

www.die-gruenenseiten.de

Handwerker
 und
 Dienstleister
 in Ihrer Nähe