

Liebe Mitbürgerinnen, liebe Mitbürger,

ein ereignisreiches Jahr 2025 neigt sich dem Ende. Welt-politisch von Bedeutung ist, dass Donald Trump nach seiner ersten Amtszeit von 2017 bis 2021 am 20.01.2025 erneut als Amerikanischer Präsident ernannt wurde. Ein turbulentes Jahr folgte. Es wurden Zölle auf verschiedene Produkte erhoben, was weltweite Konsequenzen nach sich zog. Auch die europäische und insbesondere die deutsche Wirtschaft leiden darunter.

Am 06.05.2025 wurde Friedrich Merz zum zehnten Bundeskanzler der Bundesrepublik Deutschland gewählt. Erstmals in der Geschichte der Bundesrepublik wurde ein Bundeskanzler erst im zweiten Wahlgang gewählt, da im ersten Wahlgang die nötige Mehrheit der Stimmen fehlte. Dieser einmalige Vorgang zeigt, dass es allgemein in Deutschland immer schwieriger wird, Mehrheiten für sich und seine Vorhaben zu gewinnen.

Fast unter ging es, dass Niedersachsen seit dem 20.05.2025 einen neuen Ministerpräsidenten hat. Der bisherige Niedersächsische Ministerpräsident Stephan Weil trat nach über 12-jähriger Amtszeit zurück und macht Platz für einen Jüngeren: Olaf Lies.

Und wo wir bei Personen sind: Im nächsten Jahr stehen die Kommunalwahlen in Niedersachsen an. Und auch hier kündigen sich schon Veränderungen an. Einerseits hat Landrat Jens Böther angekündigt, sich nicht erneut auf das Amt des Landrates des Landkreises Lüneburg zu

bewerben. Somit wird es ab dem 01.11.2026 einen neuen Landrat geben.

Auch ich habe mich dazu entschieden, meine Amtszeit als Samtgemeindebürgermeister der Samtgemeinde Ostheide zum 31.10.2026 enden zu lassen. Nach dann 20 Jahren im Amt, bei drei erfolgreichen Wahlen, möchte ich ein wenig kürzertreten und mich Dingen widmen können, die in den letzten Jahren einfach zu kurz gekommen sind. Ich trete also nicht mehr zu den Samtgemeindebürgermeisterwahlen 2026 an.

Lassen Sie mich nun kurz einige Dinge ansprechen, die wir in unserer Samtgemeinde Ostheide im zu Ende gehenden Jahr vorangebracht haben. So konnten wir mit den Um- und Er-

weiterungsbauarbeiten an der Grundschule Barendorf beginnen. Diese Maßnahme wird sich bis in das Jahr 2027 ziehen. Über 12 Mio. € wollen wir hier investieren, um die Grundschule ganztagsfähig zu machen. Um den Unterricht problemlos zu gewährleisten wurden Schulclassencontainer aufgestellt. Hier konnten wir feststellen, dass die Container doch sehr hochwertig sind und mit den Containern früherer Jahre nicht zu vergleichen sind. Ein herzlicher Dank gilt den Lehrern und Schülern, die die neue „rote Schule“ gut angenommen haben.

Weiter voran treiben wir die Bauleitplanung zum Neubau einer Grundschule in Neetze. Leider ist es so, dass im Flächennutzungsplan- und Bebauungsplanverfahren viele Dinge, wie Oberflächenentwässerung, Verkehrsanbindung, Lärmemissionen, Umweltverträglichkeit, archäologische Funde uvm, abgearbeitet werden müssen. Dies nimmt viel Zeit in Anspruch. Wir haben und werden die Planungen aber weiter vorantreiben.



weiter auf Seite 3

Essen wie bei Mutter'n!

Heide-Menü - Dienst

Täglich frisch gekocht, heiß geliefert, ab 1 Portion - frei Haus -

Heißlieferung auch am Sonnabend, Sonntag und an Feiertagen!

Lieferung in Lüneburg und Umgebung ☎ (04131) 35950



Fenster und Türen Innenausbau

Dirk Koch GmbH

Fon 04134 / 907387
Mobil 0160 / 96606690
dirk.koch-melbeck@web.de

Floetstraße 2
21406 Melbeck

WICHTIGE RUFNUMMERN

NOTRUF

Rettungsdienst und Krankentransporte 0 4131 - 192 22
Polizeistation Barendorf 0 4137 - 808 870

Polizei 110 **Feuer 112**

GEWALT IN DER PFLEGE

Hilfetelefon (Montags 15 - 17 Uhr) 0 4131 - 2 87 37 57
 E-Mail hilfetelefon@stadt.lueneburg.de

FACHÄRZTE FÜR ALLGEMEINMEDIZIN

Gemeinschaftspraxis Barendorf, Dr. med. F. Lehnhoff, 0 4137 - 7177
 Valentina Makowski, Dr. med. Corinna Enderl
 Dr. med. Wiebke Danielsen-Runge & Dr. med. Nina Becker . . 0 58 50 - 97113 01
 Fachärzte für Allgemeinmedizin, Neetze
 Dr. med. Lara-Sophie Beyer, Ortsgarten 14a, Neetze 0 58 50 - 97190 40

ZAHNÄRZTE

Zahnarztpraxis Neetze, Dr. Alexandra Behn 0 58 50 - 4 55
 Zahnärzte am Mühlenkamp 0 4137 - 8100 71
 Angela Strobell, Benjamin Weißenborn
 Praxisgemeinschaft Zahngesundheit Barendorf 0 4137 - 8 14 71 20
 Dr. Uta Schreiner, Dr. Alexandra Wörner

APOTHEKEN

Georg's Apotheke, Neetze, Am Dorfplatz 1 0 58 50 - 12 58
 Linden-Apotheke, Dr. Kerstin Behr,
 Lüneburger Str. 10, Barendorf 0 4137 - 80 80 06

GESUNDHEIT

Podologin Regina Ahlert 0 58 50 - 9717 52
 Heilpraktikerin Andrea Kühn 0 58 50 - 9716 18
 Heilpraktikerin Heidi Wegener 0 58 50 - 971000
 Paarberatung Praxis Meeves - Akutberatung 0 58 50 - 97197 88

FAMILIENBERATUNG

Tagesmütter e.V. - Verein für Tagesmütter
 Bei der St. Johanniskirche 3,
 21335 Lüneburg 0 4131 - 3 55 13
 Familienbüro Lüneburg
 hilft bei der Suche von Kinderbetreuung
 Waagestr. 3, 21335 Lüneburg 0 4131 - 309 39 19
Sozialraumprojekt KICK-Ostheide 0 58 50 - 4 72
Öffnungszeiten:
 Neetze, Lüneburger Landstr. 7a Di. 16.00-18.00 Uhr
 Barendorf, Rathaus, Schulstr. 2 Do. 10.00-12.00 Uhr
 oder nach telefonischer Vereinbarung
1. Donnerstag im Monat, 9.30 - 12.00 Uhr:
 Schuldnerberatung/nur mit tel. Voranmeldung,
 Frau Stache, E-Mail: tina.stache@evlka.de 0 4131-75 81 83
3. Donnerstag im Monat, 9.30 - 12.00 Uhr:
 Kurenberatung (Frau Lorenz)
4. Donnerstag im Monat, 9.30 - 12.00 Uhr:
 Schwangerenberatung (MaDonna Lüneburg)

Private Kindertagespflegeeinrichtungen in der Ostheide

Zwergenwunderland
 Stephanie Halbensleben & Cordula Becker 0152-26704174
 Kerstin Pösch-Hinrichs, Barendorf 04137-7904
 Sabine Olm, Barendorf 0175-4826443
 Christina Niemann, Barendorf Christina.niemann@gmx.de
 Vanessa Ehrig, Barendorf (kita.bullerbue@gmx.de) 0176-21770875
 Christina Klück-Täger, Vastorf 04137-316
 Katharina Meinert, Wendhausen 04137-8149655
 Kindertagespflege Zauberpfad
 Jennifer Kasteinecke, Thomasburg 0152-22804801

Ihre Samtgemeindeverwaltung Ostheide

✉ Schulstr. 2, 21397 Barendorf **Öffnungszeiten:**
 ☎ 04137/8008-0 Mo, Mi, Fr 8.00 - 12.00 Uhr
 ✉ rathaus@ostheide.de Di 12.00 - 18.00 Uhr
 🌐 www.ostheide.de Do 7.00 - 12.00 Uhr

Samtgemeindebürgermeister:
 Norbert Meyer 04137/8008-0

FACHBEREICH 1 - Haupt-, Personal- und Bauverwaltung

Fachbereichsleitung Bauangelegenheiten, Hauptamtsangelegenheiten
 Andree Schlikis 04137/8008-10
Assistentin des Samtgemeindebürgermeisters, Ratsbüro, Partnerschaften, VHS, Tourismus
 Carola Burmester 04137/8008-51
Gebäudemanagement
 Nicole Meyer 04137/8008-11
Personalmanagement, Heidekurier
 Gesche Napoli 04137/8008-12
EDV
 Andreas Riebau 04137/8008-15
Bauangelegenheiten
 Burkhard EBrich 04137/8008-16
 Karina Ihly 04137/8008-17

FACHBEREICH 2 - Finanzen und Steuern

Fachbereichsleitung Finanzen und Steuern
 Frank Hagel 04137/8008-20
Gewerbsteuer, Grundsteuer, Hundesteuer
 Dana Kühn 04137/8008-23
 Dirk Heinrich 04137/8008-24
Beitragsangelegenheiten
 Fouzia Danial 04137/8008-22
Umsatzsteuer, Finanzen
 Tobias Harst 04137/8008-21
 Daniela Jakumeit 04137/8008-21
Buchhaltung
 Petra Klinge 04137/8008-25
Samtgemeindekasse, Kassenleiterin
 Marita Betzenberger 04137/8008-26

FACHBEREICH 3 - Ordnungsverwaltung

Fachbereichsleitung Ordnungsverwaltung
 Tobias Kluge 04137/8008-30
Standesamt, Soziales, Asyl-/Obdachlosenangelegenheiten
 Raphaela Reiß 04137/8008-31
Sicherheit und Ordnung, Feuerwehr, Wahlen und Soziales
 Anita Deeg 04137/8008-32
 Emilie Stegen 04137/8008-36
Einwohnermeldewesen, Gewerbeangelegenheiten, Fischereischein, Fundbüro
 Kim Jäkel 04137/8008-33
 Marion Rose 04137/8008-34
Friedhofsverwaltung, Flüchtlingsangelegenheiten - Ukraine
 Annika Harms 04137/8008-35

FACHBEREICH 4 - Bildung und Soziales

Fachbereichsleitung Schulwesen, Kindertagesstättenangelegenheiten
 Heike Kruse 04137/8008-45
Kindertagesstättenangelegenheiten
 Sandra Neumann 04137/8008-46
 Viola Schultz 04137/8008-47
 Juliane Behrend 04137/8008-48

NOTDIENSTE WASSER/ABWASSER/GAS

Abwasserbeseitigung SG 0 4137 - 80 08-10
 bei Störungen nach Dienstschluss 0175 - 7 91 01 51
 AVACON Störungsmeldestelle Gas 0 800 - 4 28 22 66
 Störungsmeldestelle Strom/Wasser/Wärme 0 800 - 0 28 22 66

BEAUFTRAGTE DER SAMTGEMEINDE OSTHEIDE

Gleichstellungsbeauftragte Sabine Rehder 0 4131 - 5 97 55
 Jugendbeauftragte Ursula Wulf 0 4137 - 80 84 15
 Umweltbeauftragte Prof. Dr. Petra Scheewe 0 58 59 - 12 32
 Kulturbbeauftragte Karin Kuntze 0 4137 / 8 14 96 14

SCHIEDSPERSON

Herr Dirk Schulze, Barendorf 0 4137 - 314

NEUES AUS DEM RATHAUS

Meine ersten Ausbildungswochen

Ich habe am 01.08.2025 hier, in der Samtgemeinde Ostheide, meine Ausbildung als Verwaltungsfachangestellte begonnen und finde es jetzt schon sehr vielfältig und spannend. Zurzeit bin ich in dem Bereich „Finanzen“. Hier werden mir viele neue Dinge beigebracht und dass mit einer guten Mischung aus Lernen, zuhören, selbständig sein und Ausarbeitungen von Aufgaben. Ich habe mich bereits mit Haushaltsplänen befasst und bin zurzeit dabei, einen selbst zu erstellen. Ich erfahre viel über das Bearbeiten von Rechnungen und auch was darüber hinaus geht, und durfte zudem bei Außenterminen, in der Grundschule Barendorf dabei sein. Eine ebenfalls aktuelle, und abwechslungsreiche Aufgabe ist ein Projekt für die Gemeinde Thomasburg, bei welcher ich auch kreativ werden kann. Im November geht es dann zur Berufsschule, die immer im Wechsel mit dem Amt stattfindet. Ich werde im Laufe der Ausbildung alle vier Fachbereiche der Samtgemeinde Ostheide besuchen und freue mich schon auf das, was mich hier noch erwartet.

Lena Suleiman, Auszubildende

Schülerpraktikantin der IGS Kaltenmoor

Die Mitarbeitenden des Rathauses freuten sich unserer Schülerpraktikantin einer 9. Klasse der IGS Lüneburg, Kaltenmoor den Beruf der Verwaltungsfachangestellten näher bringen zu dürfen. In der Zeit vom 29.09.-10.10.2025 wurden verschiedene

Fachbereiche des Rathauses durchlaufen und Themen angesprochen, wie z.B.: was ist eine Kommune, was ist ein Rathaus, was machen die einzelnen Abteilungen, was ist eine Verschwiegenheits- und Datenschutzerklärung, was ist ein TVöD, wie wird die Eingangspost bearbeitet, und vieles mehr. Außerdem gab es Außentermine im Klärwerk und beim Grundschulen-Neubau in Barendorf.

Fortschritt beim Schulneubau: Osttrakt fast fertig, Westtrakt bereit für den nächsten Bauabschnitt

Mit großem Fortschritt ist der Abriss des Osttraktes fast abgeschlossen. Lediglich kleinere Restarbeiten stehen noch aus. Dabei mussten die Bauarbeiter mit einigen unerwarteten Herausforderungen wie nicht verzeichneten Kabeln und Leitungen umgehen. Trotz dieser Überraschungen liegen die Arbeiten im Zeitplan. Der Abschluss der Abrissarbeiten ist für Ende Oktober vorgesehen. Ganz anders sieht es momentan im westlichen Trakt aus. Dort erinnert kaum noch etwas an die ehemaligen bunten Klassenräume. Die Räume sind entkernt, der Putz entfernt und Leitungen werden sichtbar. Wer die Schule früher nicht kannte, würde kaum glauben, dass sich hier einmal lebhafter Unterricht abspielte. In den kommenden Wochen sollen



die Treppen neben der Aula entfernt und Gerüste aufgestellt werden, damit anschließend die Arbeiten im Rohbau beginnen können. Parallel dazu laufen bereits die ersten Ausschreibungen für die nächsten Bauabschnitte.

Noch ist viel zu tun, aber das Ziel ist ein kleinwenig näher gerückt.

Nelli Goldnik, Auszubildende



Jugendbegegnung in Criqueotot L'Esneval

Wer fährt mit in die französische Patengemeinde?



Vom 23.03. bis 30.03.2026 findet wieder ein Besuch in unserem Partnerschaftskanton Criqueotot L'Esneval in der Normandie statt.

Jugendliche im Alter zwischen 12 und 18 Jahren aus dem Bereich der Samtgemeinde Ostheide haben die Möglichkeit, gegen einen Kostenbeitrag von 80,00 € an der Fahrt teilzunehmen.

Die Abfahrt erfolgt am Montag, dem 23.03.2026 um 23.00 Uhr am Rathaus in Barendorf. Die Ankunft in Criqueotot L'Esneval ist am folgenden Tag gegen 16.00 Uhr vorgesehen. Dort erfolgt dann die Unterbringung in den Gastfamilien.

Die Abfahrt in der Normandie wird am Sonntag, dem 29.03.2026 erfolgen, die Ankunft erwarten wir hier in Barendorf am Rathaus am Montag, dem 30.03.2026 im Laufe des frühen Vormittags.

Anmeldungen nimmt die Samtgemeindeverwaltung, Frau Carola Burmester, Tel. 04137/8008-51 oder per E-Mail

carola.burmester@ostheide.de entgegen.

QR-CODE

Schnell auf unsere Internetseite mit dem Handy, Tablett oder Laptop:
Homepage: rathaus@ostheide.de



Fragen

Welche Themen aus dem Rathaus würden Sie als Bürger und Einwohner interessieren? Was ich schon immer mal wissen wollte.

Mailen Sie gerne Ihre Fragen an: Heidekurier@ostheide.de.

Vielleicht haben wir dann schon im nächsten Heidekurier eine Antwort auf Ihre Frage.

OFAJ
DFJW

Das Programm wird fördernd unterstützt durch das Deutsch-Französische Jugendwerk (DFJW) www.dfjw.org

Hinweise zur Straßenreinigung und Winterdienst in der Samtgemeinde Ostheide

Die Sauberkeit und Sicherheit in unseren Gemeinden sind uns ein großes Anliegen. Im Folgenden möchten wir Ihnen einige wichtige Hinweise zur Straßenreinigung, einschließlich der Gehwege, sowie zum Winterdienst geben.



Winterdienst

Im Winter kann es zu eisigen und schneebedeckten Straßen kommen. Gemäß der Straßenreinigungssatzung sind die Anlieger verpflichtet, die Gehwege vor ihren Grundstücken bei Schneefall und Eisglätte zu räumen und bei Bedarf zu streuen. Dies gilt für die Zeit zwischen 7.00 Uhr und 20.00 Uhr. Bei extremen Wetterbedingungen, wie starkem Schneefall, bitten wir alle Anwohner um gegenseitige Rücksichtnahme und Unterstützung, um die Sicherheit auf den Straßen und Gehwegen zu gewährleisten.



Straßenreinigung

Im Rahmen der regelmäßigen Straßenreinigung wird sowohl der Fahrbahnrand als auch die Gehwege von Laub, Wildkräuter, Abfällen und sonstigen Verunreinigungen befreit. Wir bitten alle Anwohner, ihre Gehwege und Zufahrten ebenfalls sauber zu halten, da dies zur allgemeinen Ordnung und Sicherheit beiträgt. Insbesondere in den Herbstmonaten ist es wichtig, Laub rechtzeitig zu beseitigen, um das Abfließen von Regenwasser zu gewährleisten und Stolpergefahren zu vermeiden.

Wir bedanken uns für Ihre Mithilfe und wünschen Ihnen eine sichere und angenehme Winterzeit.

Unser Team vom Bauhof unterstützt alle Einwohnerinnen und Einwohner – immer mit Freude und Elan



Ausweisbeantragung seit Mai 2025 – ausschließlich mit digitalem Lichtbild

Seit dem 1. Mai 2025 gibt es wichtige Änderungen beim Beantragen von Ausweisen in Deutschland. Ab dann sind bei Personaldokumenten nur noch digitale biometrische Lichtbilder erlaubt (hier im Einwohnermeldeamt der Samtgemeinde Ostheide).

Ziel dieser neuen Regelungen ist es, die Qualität und Sicherheit der Lichtbilder zu erhöhen, das Risiko von gefälschten Passbildern in Ausweisdokumenten zu verringern und den Antragsprozess zu vereinfachen. Die Umstellung auf digitale Lichtbilder ermöglicht eine sichere Übermittlung im Rahmen der Ausweisbeantragung an die zuständigen Behörden.

Alle Informationen über den „neuen Personalausweis“ im Scheckkartenformat und der „Online-Ausweisfunktion“ finden Sie auch auf der Seite www.personalausweisportal.de

Gerne beraten wir Sie persönlich am Telefon: 04137-8008-33 oder -34, per E-Mail: meldeamt@ostheide.de oder im Internet: <https://www.ostheide.de>

Baumschenkaktion 2025 – Ein herzliches Willkommen für Neubürger in der Samtgemeinde Ostheide

Es ist mittlerweile zu einer schönen Tradition in der Samtgemeinde Ostheide geworden, neue Bürgerinnen und Bürger, die in einer unserer Gemeinden ein Haus gebaut oder Wohneigentum erworben haben, mit einem besonderen Geschenk willkommen zu heißen – einem Obstbaum. Diese Baumschenkaktion, die 1992 ins Leben gerufen wurde, ist heute ein fester

Bestandteil unserer Willkommenskultur. Jährlich dürfen wir rund 80 Bäume verschenken. In diesem Jahr, durch das neue Baugebiet in Neetze, konnten sogar 141 Obstbäume überreicht werden. Die Übergabe fand im November statt und wurde von den jeweiligen Bürgermeistern der Mitgliedsgemeinden sowie dem Samtgemeindebürgermeister persönlich vorgenommen. Zu jedem Baum gab es eine Urkunde und eine Pflanzanleitung, die ebenfalls überreicht wurden.

Die Samtgemeinde Ostheide ist stolz auf diese Aktion. Wir hoffen, dass die Bäume in ihren Gärten gut wachsen und gedeihen!



WAHLHELPER * INNEN GESUCHT!

Unterstütze die Kommunalwahlen 2026

Ob jung oder alt – jede Stimme und jede helfende Hand macht einen Unterschied. Als Wahlhelfer*in sorgst Du dafür, dass die Wahl fair, transparent und demokratisch abläuft.

Du erhältst:

- eine spannende Aufgabe für die Demokratie
- eine Aufwandsentschädigung (Erfrischungsgeld)

Wann?

Kommunalwahlen 2026
-Wahltag: 13. September
-mögliche Stichwahl: 27. September



Jetzt anmelden!

✉ wahlen@ostheide.de

☎ 04137 / 8008-32 oder -36

🌐 www.ostheide.de



Rathaus-Öffnungszeiten zwischen den Feiertagen

Liebe Bürgerinnen und Bürger,
bitte beachten Sie die geänderten Öffnungszeiten des Rathauses während der Feiertage:

Montag	22.12.2025	08.00 – 12.00 Uhr
Dienstag	23.12.2025	08.00 – 12.00 Uhr
Heiligabend	24.12.2025	geschlossen
Montag	29.12.2025	08.00 – 12.00 Uhr
Dienstag	30.12.2025	08.00 – 12.00 Uhr
Silvester	31.12.2025	geschlossen
Freitag	02.01.2026	geschlossen

Ab **Montag, 05.01.2026** sind wir wieder wie gewohnt für Sie da!
Wir wünschen Ihnen frohe Feiertage und einen guten Start ins neue Jahr.

NEUES AUS DER SAMTGEMEINDE

Laternenfest in Wendisch Evern

Am 11.11.2025 fand auf dem Kindergarten-
gelände das diesjährige Laternenfest
statt.

Die Elternvertreter aller drei Bildungsein-
richtungen (Krippe, Kindergarten und
Grundschule) pflanzten und organisierten
mit Unterstützung des Fördervereins und
dem Kinderteam einen tollen frühen
Abend für die Kinder und die Familien.

Los ging es mit Kinderpunsch, Würstchen
und Laugengebäck. Auf dem schummrig
geschmückten Außengelände mit Later-
nen und Lichtern wurde geklönt und sich
ausgetauscht, bevor um die Sandkiste
herum mit gemeinsamen Liedern der
Umzug durch das Dorf eingeläutet wurde.
Ein DANKE an die örtliche Feuerwehr, die
uns beim Umzug begleitet hat.

Musikalisch wurden wir mit Blasmusik be-
gleitet und am Ziel gab es für alle Later-
nenläufer eine süße Überraschung vom
DRK-vielen Dank dafür!!!

Pia Träger und Team der Plapperkiste



Tierseuchenrechtliche Allgemeinverfügung Anordnung der Aufstallung von Geflügel zum Schutz gegen die Geflügelpest

Ab Sonntag, 02.11.2025 gilt im Landkreis
Lüneburg: Geflügelhaltungen (sämtliches
gehaltene Geflügel) mit mehr als 50 Tie-
ren müssen ab sofort (bis zu Ihrer Aufhe-
bung) ihre Bestände in geschlossenen
Ställen unterbringen. Hintergrund sind ak-
tuelle Fälle der Vogelgrippe bei Wildvö-
geln.

👉 Wichtig zu beachten:

- in geschlossenen Ställen oder
- unter einer Vorrichtung, die aus einer
überstehenden, nach oben gegen Ein-
träge gesicherten dichten Abdeckung
und mit einer gegen das Einbringen von
Wildvögeln gesicherten Seitenbegren-
zung bestehen muss (Schutzvorrich-
tung), zu halten.
- Die Durchführung von Geflügelausstel-
lungen und Geflügelmärkten wird un-
tersagt.

Funde toter Wildvögel bitte melden unter
Tel. 04131 26-1413

Hinweise zu Ordnungswidrigkeiten:

Gemäß § 32 Abs. 2 Nr. 4 Buchstabe a des
Tiergesundheitsgesetzes handelt ord-
nungswidrig, wer vorsätzlich oder fahrläs-
sig dieser Allgemeinverfügung zuwider-
handelt. Die Ordnungswidrigkeit kann mit
einer Geldbuße bis zu 30.000 Euro ge-
ahndet werden.

Weitere Informationen:

www.landkreis-lueneburg.de/gefluegelpest



Die **Samtgemeinde Ostheide** sucht
Reinigungskräfte (w/d/m)

u.a. für die Kinderkrippe in Neetze und der
Grundschule in Neetze

Für Nachfragen zu den Arbeitsplätzen steht
Ihnen Herr Schlikis von der Samtgemeinde-
verwaltung unter der Rufnummer 04137/8008-10
gerne zur Verfügung

Nachhaltige
Bestattungen aus
Überzeugung

Fürsorge für Mensch und Natur



AHORN
TRAUERHILFE
LIPS

Bestattungsinstitut
Ahorn Trauerhilfe Lips GmbH
04131 24330 | ahorn-lips.de

Ein erfolgreicher Bauernmarkt in der Samtgemeinde Ostheide in Barendorf –

GEMEINSCHAFT, REGIONALE VIELFALT UND GENUSS PUR

Am Sonntag, den 12. Oktober 2025, fand in der Samtgemeinde Ostheide vor und um das Rathaus wieder der beliebte Bauernmarkt statt – und lockte bei gutem Herbstwetter zahlreiche Besucherinnen und Besucher auch aus der Region an. Zahlreiche Vereine und Gruppen mit verschiedenem Kunsthandwerk sorgten für ein vielfältiges und buntes Programm: Die Landfrauen aus Thomasburg verwöhnten mit selbstgebackenen Torten und Kuchen an zwei Ausgabestellen, der Wirtschaftskreis Reinstorf präsentierte sich mit dem Glücksrad, die Neetzer Spinnstube ließ traditionelles Handwerk lebendig werden. Für Kinder bot der Bauernmarkt gleich mehrere Attraktionen: Neben fröhlichem Kinderschminken gab es ein Karussell. Bei der Jugendfeuerwehr aus Barendorf konnten die Kinder ihren ersten Löscheinsatz probieren, außerdem luden der große Spielplatz in der

Mitte des Schulhofs und das Lichtpunktgewehr-Schießen des Schützenvereins Hubertus aus Reinstorf zum Mitmachen ein.

Großes Interesse weckte das kreative Kartoffelquiz mit stündlicher Preisvergabe. Die Preise hierfür wurden von allen Marktbesuchern anstelle eines Standgeldes gestiftet. Die zahlreichen Stände in der Sporthalle und um den Rathausplatz – Textilien, Strickwaren, Karten, Gestecke, Holzschnitzereien, Vogelhäuser, Blumen-gestecke u.v.m. rundeten das Angebot ab

und boten Gelegenheit zum Stöbern, Probieren und Kaufen.

Der Bauernmarkt war einmal mehr ein schönes Beispiel für gelebte Samtgemeinde-Gemeinschaft, ehrenamtliches Engagement und regionale Vielfalt. Ein herzliches Dankeschön an alle Helferinnen und Helfer, Mitwirkende aus dem Rathaus und der Samtgemeinde und Besucher!



Information Führerscheinumtausch beim Landkreis Lüneburg

Führerscheinstelle - Am Springintgut 3, 21335 Lüneburg – ohne vorherige Terminvergabe

Bei Führerscheinen mit Ausstellungsdatum ab dem 1. Januar 1999 gilt das Ausstellungsjahr des Führerscheins

1999 bis 2001:	Umtausch bis 19. Januar 2026
2002 bis 2004:	Umtausch bis 19. Januar 2027
2005 bis 2007:	Umtausch bis 19. Januar 2028
2008:	Umtausch bis 19. Januar 2029
2009:	Umtausch bis 19. Januar 2030
2010:	Umtausch bis 19. Januar 2031
2011:	Umtausch bis 19. Januar 2032
2012 bis 18.01.2013:	Umtausch bis 19. Januar 2033

Bei Führerscheinen mit Ausstellungsdatum bis zum 31. Dezember 1998 ist das Geburtsjahr des Fahrerlaubnis-Inhabers ausschlaggebend:

vor 1953:	Umtausch bis 19. Januar 2033
1953 bis 1958:	Umtausch bis 19. Januar 2022
1959 bis 1964:	Umtausch bis 19. Januar 2023
1965 bis 1970:	Umtausch bis 19. Januar 2024
1971 oder später:	Umtausch bis 19. Januar 2025

Allgemein gilt: Führerscheine, die ab dem 19. Januar 2013 ausgestellt wurden, sind nicht mehr unbegrenzt, sondern nur noch 15 Jahre lang gültig - danach müssen sie erneuert werden.



PRESSETEAM
DER FREIWILLIGEN FEUERWEHR OSTHEIDE
CLAAS STEINHAUER



VERKEHRSUNFALL MIT ZWEI VERLETZTEN

Am Morgen des 30. September kam es zu einem Zusammenstoß zweier PKW auf der K40 - zwischen dem Elbe-Seitenkanal und Wendisch Evern. Um 7.01 Uhr wurden die Einsatzkräfte der Feuerwehr Ostheide alarmiert. Die erste Alarmmeldung verortete eine eingeklemmte Person zwischen Barendorf und Elbe-Seitenkanal. Daher rückten Einsatzkräfte der Ortsfeuerwehren Neetze, Reinstorf und Barendorf aus. Die Lage vor Ort stellte sich jedoch so dar, dass zwei verletzte Personen aus den Fahrzeugen zu befreien waren und der Ort

des Geschehens weiter Richtung Wendisch Evern lag.

Bei dem einen Fahrzeug, ein VW Polo, wurde die B-Säule entfernt, um die verletzte Person zu befreien. Das andere Fahrzeug, ein Toyota Yaris, war an einen Baum gepresst, weshalb fraglich war, ob dieser gefällt werden müsste. Entsprechendes Gerät wurde bereitgestellt. Ein Entfernen von Geäst war aber ausreichend.

Um 7.46 Uhr und 7.49 Uhr konnten die beiden Personen befreit werden und an

den Rettungsdienst übergeben werden. Zwischenzeitlich war bereits der Rettungshubschrauber Christoph 19 eingetroffen mit dem eine der Personen abtransportiert wurde. Die andere Person wurde mit einem Rettungswagen abtransportiert.

Aufgrund der Aufnahme der Unfallstelle wurden lediglich Betriebsstoffe mittels Bindemittel aufgenommen, aber die Unfallstelle nicht geräumt. Die Unfallstelle wurde an die Polizei übergeben. Insgesamt 37 Einsatzkräfte der Feuerwehr Ostheide waren im Einsatz.



Christoph 19 vor Ort



Feuerwehr Ostheide im Einsatz

GEFAHRGUTGRUPPEN DES OSTKREISES ÜBEN IN VOLKSTORF

Ein leicht entzündlicher, ätzender, giftiger Stoff läuft aus – zum Glück nur eine Übung der Gefahrgutgruppen des Ostkreises Lüneburgs. Am 11. Oktober übten die Gefahrgutgruppen aus Bleckede, Amt Neuhaus, Dahlenburg und der Ostheide in Volkstorf auf dem Gelände der Manzke Gruppe.

Das Szenario war wie folgt: Ein LKW war mit einer Flüssigkeit verunfallt. Die erste Alarmierung benannte lediglich austretende Flüssigkeiten. Diese Flüssigkeit wäre leicht entzündlich, ätzend und gleichzeitig giftig. Ein Beifahrer war noch zu retten und ein Kind war neben dem LKW innerhalb des Gefahrenbereichs.

Eine Ortsfeuerwehr rückte aus und stellte die Gefahrgutlage fest. In einem solchen Fall arbeitet man nach dem GAMS-Schema: Gefahr erkennen, absperren, Menschenrettung durchführen und Spezialkräfte anfordern. Nachdem die zwei Personen aus dem unmittelbaren Gefahren-

bereich gerettet wurden, rückten bereits die Spezialkräfte nach – die Gefahrgutgruppen.

Hierbei griff eine Hand in die andere. Die Dekontamination übernahm die Gefahrgutgruppe aus dem Amt Neuhaus. Zwei Trupps mit Einsatzkräften aus Bleckede, Dahlenburg und der Ostheide rückten unter Chemieschutzanzügen der höchsten Schutzform vor. Nach einer genaueren Erkundung stellten sie zwei Leckagen fest. Diese wurden pragmatisch beseitigt durch Auffangbehälter, Betätigen des vorhandenen Schiebers und Nachschraubens der Dichtungen. Die bereits ausgetretene Flüssigkeit wurde durch einen Damm in der Ausbreitung gebremst.

Nach getaner Arbeit dekontaminierte man auch die Einsatzkräfte. Hierbei ist mit Sorgfalt zu arbeiten, um die Kontamination nicht zu verschleppen. Eine Kraft arbeitet von außen (schwarze Markierung), eine



Auskleiden nach Dekontamination

Kraft hilft dem Atemschutzträger aus dem Chemieschutzanzug und greift lediglich in den sauberen Innenbereich (weiße Markierung).

Ingo Hoffmann (Gefahrgutgruppe Ostheide) stellte fest: „Die Übung hat gezeigt: Wir arbeiten im Ostkreis immer besser zusammen.“

Einen herzlichen Dank an die Manzke Gruppe für die Möglichkeit an diesem Ort zu üben und die Firma Bauch für Fahrer und LKW.

Foto rechts: Abdichten der Leckage



VHS REGION LÜNEBURG: LERNEN, WO SIE LEBEN!



Die VHS REGION Lüneburg versteht sich als Bildungseinrichtung für alle Menschen im Landkreis. Ihr Ziel ist es, Bürgerinnen und Bürgern einen breiten Zugang zu

hochwertiger Weiterbildung zu ermöglichen. Die VHS REGION Lüneburg ist mehr als eine Bildungseinrichtung – sie ist ein Ort des Austauschs, der Inspiration und des gemeinsamen Wachstums. Wir laden Sie herzlich ein, Teil unserer Gemeinschaft zu werden und Ihre Bildungsreise mit uns zu beginnen. Oft ist der erste Schritt nur „um's Eck“!

Um Ihnen unsere Arbeit und Vielfalt näherzubringen, veranstaltet die VHS REGION Lüneburg vom **10. bis 17. Januar 2026**

eine **Kennenlernwoche** im gesamten Landkreis. In dieser Zeit können Sie kostenlos an Workshops und Kurseinheiten teilnehmen und die VHS-Angebote ganz unverbindlich kennenlernen. Die Online-Anmeldung ist ab Anfang Dezember 2025 möglich und erforderlich, um sich einen Platz zu sichern.

Für Rückfragen steht Ihnen das Team der VHS REGION Lüneburg jederzeit zur Verfügung.

VHS REGION Lüneburg · 📍 Haagstr. 4, 21335 Lüneburg · ☎ 04131/1566-0 · ✉ vhsinfo@vhs.lueneburg.de · 🌐 www.vhs.lueneburg.de





in Kooperation mit der Projektscheune
St. Vitus Generationenhaus e.V.
Hauptstraße 2a in 21400 Reinstorf

präsentiert:

Zwitschernde Sommervögel

Ein Theaterstück über Sorgen und wie es geht, sie loszuwerden.

gespielt vom Kinder- und Jugendensemble TiramiSue

empfohlen ab 10 Jahre

Wann: 7. Dezember 2025 um 16 Uhr (Einlass 15.45 Uhr)
Länge: ca. 120 min (inkl. Pause)
Wo: Projektscheune Reinstorf
Eintritt: Hutkasse

Die Inszenierung ist Teil des Projekts „leise. stimmen. mutig. laut“.
Infos: theater-kleine-buehne.de

Gefördert durch:



Niedersächsisches Ministerium
für Soziales, Arbeit, Gesundheit
und Gleichstellung



Die große Sorgenpuppe, genannt der Tante Truthilde, ist arbeitslos und hat Hunger. Er verzehrt sich nach frischen Sorgen, am liebsten von jungen Menschen. Da trifft es sich gut, dass die Jugendlichen aus dem Ostheidjer Dorf viele Sorgen haben. Allerdings nur kleine Sorgen und Luxusprobleme, gemessen am Übel der Welt. Das gefällt Tante Truthilde gar nicht, denn was soll er mit kleinen Sorgen anfangen, die ständig weg geredet werden und nicht satt machen?

Die von sich überzeugte Sorgenpuppe hat einen Plan. Sie verschlimmert die Sorgen und verführt die Jugendlichen zu einem Sorgenlospakt: Die Kinder lassen sich die Sorgen nehmen und leben dafür in ihrer eigenen süßen Zeit. Was anfangs berauschend klingt, wird zu einem trostlosen Dasein abseits des Weltgeschehens.

Wie kommen die Kinder aus diesem Pakt nur wieder heraus?



POLIZEIORCHESTER NIEDERSACHSEN
Leitung: Martin Spahr

BENEFIZKONZERT

03.12.2025 | 19:00 Uhr



Advents-Benefizkonzert

St. Johanniskirche
Bei der St. Johanniskirche 2
21335 Lüneburg

Der Eintritt ist frei.

Am Ende des Konzertes wird um eine Spende für den Kriminalpräventionsrat gebeten.



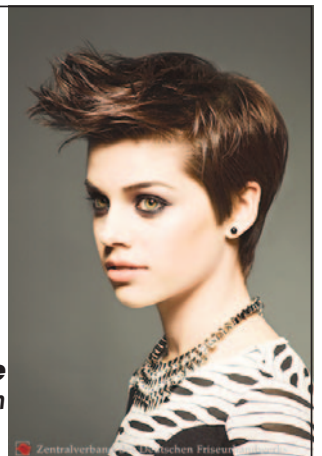
Ihr Damen-,
Herren- und
Kinderfriseur



Melbecker Straße 21
21407 Deutsch Evern

Tel. 0 41 31 / 79 14 45

www.kopfshaarstudio.de
Jetzt auch Online-Termine möglich



Gas- und Wasserinstallation
Bauklempnerei
Sanitärinstallation
Gasheizung
Brennwerttechnik
Wartung und Service
Beratung

**HELMUT
KLOSE**
Gas-, Wasser-
installations GmbH



Zum Teich 4
21397 Vastorf/Volkstorf

0 41 31 / 5 93 50



REDAKTIONSSCHLUSS

für die nächste Ausgabe ist der

15. Januar 2026



Installateur- und Heizungsbaumeister
Gebäudeenergieberater im Handwerk

Ihr Innungsfachbetrieb in der Ostheide

- ✓ Badsanierung
- ✓ Heizungsmodernisierung
- ✓ Solartechnik
- ✓ Dachrinnenservice
- ✓ Holzheizung
- ✓ Rohrreinigung
- ✓ Notdienst

Ebstorfer Str. 16 · 29553 Bienenbüttel

☎ **0 58 23 / 64 77**

E-Mail: martin.witthoeft@t-online.de

POPOV&BLEYER

TROCKENBAU & RENOVIERUNGEN



Telefon
04131 680 86 86

www.popov-bleyer.de

Krüger **Feuerschutz**
Brandschutz - Service

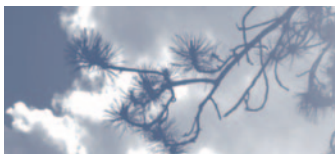
Verkauf – Montage – Wartung, Feuerlöscher und Anlagen, Rauch-
abzugsanlagen, Wandhydranten – Versand Groß- u. Einzelhandel

Tel. 0 41 34 / 90 99 779 · Fax 0 41 34 / 90 68 545
Am Kiefernring 10 · 21409 Embsen

Service-Hotline 0 700 67 27 26 37
bundesweit zum Ortstarif

PEHMÖLLER

Bestattungshaus



**abschied nehmen –
persönlich und individuell**

Ein Trauerfall stellt Hinterbliebene vor Aufgaben, die fachkundige Hilfe erfordern. Wir beraten Sie, nennen die Kosten, nehmen Ihnen alle Formalitäten ab und begleiten Sie in der schweren Zeit der Trauer.

- eigene Trauerhalle
- individuelle Trauerfloristik
- Trauerbegleitung
- Erd-, Feuer-, Seebestattungen

Wir beraten Sie gern in einem persönlichen Gespräch.

*Wir sind
Tag und Nacht
für Sie da!*

Bestattungshaus
Pehmöller GmbH

Rote Straße 6
21335 Lüneburg
Tel.: 0 41 31 / 4 30 71
www.pehmoeller.de



**SMART
cocktails**
Lüneburger Heide
Automatisch. Einfach. Lecker.

Miete unsere **Cocktailmaschine**
zur **Selbstbedienung** oder buche
unser **exklusives Cocktailcatering**
für Dein Event.

Smart Cocktails
René Steinhauer
05859 970103

Im Winkel 1
21401 Thomasburg
event@smartcocktails-ig.de

www.smartcocktails-ig.de

wirtschaftskreis
reinstorf e.V.

www.die-gruenenseiten.de

Handwerker
und
Dienstleister
in Ihrer Nähe