

### Inhaltsverzeichnis

Wichtige Rufnummern	2
Ihre Samtgemeinde Ostheide	2
Impressum/Linkliste	2
Bürgerinfo	3
Abwassergebühren	4
Reinigung von Fahrbahnen/ Winterdienst	5
Überbrückungshilfe II	6
Förderrichtlinie	7
Stellenausschreibung	7
Ambulante psychiatrische Pflege	8
Baumschenkaktion 2020	8
Tag der Ehrenamtlichen	9
Digitale Internationale Grüne Woche 2021	10
DRK Wendisch Evern	11
Lüneburger Kulturschlüssel Interview	12/13
Diamantene Hochzeit	14
Eiserne Hochzeiten	14
Kindergarten schmückt Tannenbaum	15
Kultur in der Ostheide	15/16

*Das gesamte Team aus dem Rathaus der Samtgemeinde Ostheide, Verwaltung und Rat, wünschen Ihnen ein besinnliches Weihnachtsfest und für das Jahr 2021 alles Gute, viel Glück und bleiben Sie gesund!*

Das Rathaus der Samtgemeinde Ostheide in Barendorf bleibt in der Zeit vom 21.12.2020 bis 03.01.2021 geschlossen.

In dringenden Angelegenheiten melden Sie sich bitte in der Zeit vom 21. bis 23.12.20 und 28. bis 30.12.20 in der Zeit von 08.00 bis 12.00 Uhr telefonisch unter 04137/8008-0.

Eine Notbesetzung in der Samtgemeindeverwaltung ist gewährleistet und für unaufschiebbare Dinge werden Termine vergeben.

Essen wie bei Mutter'n!

## Ostheide-Menü-Dienst

Täglich frisch gekocht, heiß geliefert, ab 1 Portion - frei Haus -

Heißlieferung auch am Sonnabend, Sonntag und an Feiertagen!

Lieferung in Lüneburg und Umgebung ☎ (0 41 31) 3 59 50



## Druckerei Thormann

Dorfstr. 7a · Wendisch Evern · Telefon 0 41 31-5 78 84



## Fenster und Türen Innenausbau

Dirk Koch GmbH  
Floetstraße 2  
21406 Melbeck

Fon 0 41 34 / 90 73 87  
Fax 0 41 34 / 90 73 97  
Mobil 01 60 / 96 60 66 90  
dirk.koch-melbeck@web.de

## Meisterbetrieb Bryndel GmbH

Elektro • Holz  
Komplettsanierung

besuchen Sie uns auf  
www.bryndel.de

05850 / 618



## Wichtige Rufnummern

### NOTRUF:

<b>Polizei 110</b>	<b>Feuer 112</b>
<b>Rettungsdienst und Krankentransporte</b>	<b>0 41 31 - 1 92 22</b>
<b>Polizeistation Barendorf</b>	<b>0 41 37 - 808 870</b>

### WICHTIGE RUFNUMMERN:

Abwasserbeseitigung SG	0 41 37 - 80 08-10
bei Störungen nach Dienstschluss	01 75 - 7 91 01 51
oder	0 41 37 - 82 00 77
AVACON Störungsmeldestelle Gas	0 800 - 4 28 22 66
Störungsmeldestelle	
Strom/Wasser/Wärme	0 800 - 0 28 22 66

### FACHÄRZTE FÜR ALLGEMEINMEDIZIN:

Gemeinschaftspraxis Barendorf	0 41 37 - 71 77
Dr. med. F. Lehnhoff, Valentina Makowski, Dr. med. Corinna Endler	
Dr. med. Wiebke Danielsen-Runge & Dr. med. Nina Becker, Fachärzte für Allgemeinmedizin, Neetze	0 58 50 - 971 13 01

### ZAHNÄRZTE:

Dr. Dirk Hörmiller, Neetze	0 58 50 - 4 55
Zahnärzte am Mühlenkamp	0 41 37 - 81 00 71
Angela Strobell, Benjamin Weißenborn	
Praxisgemeinschaft Zahngesundheit Barendorf	0 41 37 - 8 14 71 20
Dr. Uta Schreiner, Dr. Alexandra Wörner	

### TIERÄRZTE:

Dr. Jena, Neetze	0 58 50 - 2 72
------------------	----------------

### APOTHEKEN:

Georg's Apotheke, Neetze, Am Dorfplatz 1	0 58 50 - 12 58
Linden-Apotheke, Dr. Kerstin Behr, Lüneburger Str. 10, Barendorf	0 41 37 - 80 80 06

### SCHIEDSPERSONEN:

Frau Barbara Onken, Wendisch Evern	0 41 31 - 5 65 66
Herr Dirk Schulze, Barendorf	0 41 37 - 314

### VERSCHIEDENES:

Gleichstellungsbeauftragte Sabine Rehder	0 41 31 - 5 97 55
Jugendbeauftragte Ursula Wulf	0 41 37 - 80 84 15
Umweltbeauftragte Susann Haas	0 58 59 - 4 41
Kulturbeauftragte Karin Kuntze, Barendorf	
Krankengymnastin U. Eckerlebe	0 58 50 - 15 93
Podologin Regina Ahlert	0 58 50 - 97 17 52
Heilpraktikerin Andrea Kühn	0 58 50 - 97 16 18

Tagesmütter e.V. - Verein für Tagesmütter Bei der St. Johanniskirche 3, 21335 Lüneburg	0 41 31 - 3 55 13
--	-------------------

Familienbüro Lüneburg hilft bei der Suche von Kinderbetreuung Waagestr. 3, 21335 Lüneburg	0 41 31 - 309 39 19
---	---------------------

<b>Sozialraumprojekt KICK-Ostheide</b>	0 58 50 - 4 72
--	----------------

#### Öffnungszeiten:

Neetze, Lüneburger Landstr. 7a	Di. 16.00-18.00 Uhr
Barendorf, Rathaus, Schulstr. 2	Do. 10.00-12.00 Uhr
oder nach telefonischer Vereinbarung	

<b>1. Donnerstag im Monat, 9.30 - 12.00 Uhr:</b> Schuldnerberatung/nur mit tel. Voranmeldung, Frau Stache, E-Mail: tina.stache@evlka.de	0 41 31-75 81 83
---	------------------

<b>3. Donnerstag im Monat, 9.30 - 12.00 Uhr:</b> Kurenberatung (Frau Lorenz)	
---	--

<b>4. Donnerstag im Monat, 9.30 - 12.00 Uhr:</b> Schwangerenberatung (MaDonna Lüneburg)	
--	--

## Ihre Samtgemeindeverwaltung Ostheide

### Öffnungszeiten:

Montag, Mittwoch, Freitag	8.00 bis 12.00 Uhr
Dienstag	12.00 bis 19.00 Uhr
Donnerstag	7.00 bis 12.00 Uhr

<b>Anschrift:</b>	Schulstraße 2, 21397 Barendorf
<b>Zentrale:</b>	04137/8008-0

### Samtgemeindebürgermeister:

Herr Meyer	04137/8008-0
------------	--------------

### FACHBEREICH 1

#### Leiter Bau- und Personalangelegenheiten

Herr Schlikis	04137/8008-10
---------------	---------------

#### Gebäudemanagement

Frau Marita Schultz	04137/8008-11
---------------------	---------------

#### Personalangelegenheiten

Herr Wieja	04137/8008-12
------------	---------------

#### Vorzimmer Samtgemeindebürgermeister, Tourismus

Frau Burmester	04137/8008-51
----------------	---------------

### FACHBEREICH 2

#### Leiterin Finanzbereich (Steuern und Abgaben, Kämmerei)

Frau Müller	04137/8008-20
-------------	---------------

#### Gewerbesteuer und Abgaben

Frau Danial	04137/8008-22
-------------	---------------

#### Steuern (Grund- und Hundesteuer)

Herr Heinrich	04137/8008-24
---------------	---------------

#### Samtgemeindekasse

Frau Betzenberger, Frau Schäfer	04137/8008-26 und -25
---------------------------------	-----------------------

#### Elektronische Datenverarbeitung

Herr Riebau	04137/8008-15
-------------	---------------

### FACHBEREICH 3

#### Leiterin Ordnungs-, Melde- u. Personenstandswesen

Frau Lauterschlag	04137/8008-30
-------------------	---------------

#### Soziales, Asyl-/Obdachlosenangelegenheiten

Frau Reiß	04137/8008-31
-----------	---------------

#### Öffentl. Sicherheit, Feuerwehr, Ordnungswidrigkeiten, Wahlen

Herr Studemund	04137/8008-32
----------------	---------------

#### Einwohnermeldeamt, Gewerbemeldungen, Fundsachen,

#### Fischereischein

Frau Harms / Frau Weckwerth	04137/8008-33 und -34
-----------------------------	-----------------------

#### Standesamt, Friedhofswesen

Frau Armbrecht	04137/8008-35
----------------	---------------

### FACHBEREICH 4

#### Leiterin Bildung und Soziales

Frau Heike Kruse	04137/8008-45
------------------	---------------

#### Kindergartengebühren

Frau Viola Schultz	04137/8008-46
--------------------	---------------

Frau Neumann	04137/8008-47
--------------	---------------

**E-Mail:** rathaus@ostheide.de · **Internet:** www.ostheide.de

### Impressum:

**Herausgeber:** SG Ostheide, Schulstraße 2, 21397 Barendorf  
**Redaktion Heidekurier:** 0 41 37/80 08-12, daniel.wieja@ostheide.de  
**Herstellung:** Druckerei Thormann, thormann-druck@gmx.de

Erscheinungsweise: Februar, April, Juni, August, Oktober, Dezember

**Redaktionsschluss: 25. Januar 2021**

## Linkliste:

**Ostheide** [www.ostheide.de](http://www.ostheide.de) [www.die-elbtalae.de](http://www.die-elbtalae.de) [www.feuerwehr-ostheide.de](http://www.feuerwehr-ostheide.de) [www.wbv-lueneburg-sued.de](http://www.wbv-lueneburg-sued.de) [www.1w-lg.net](http://www.1w-lg.net)  
**Barendorf** [www.barendorf.de](http://www.barendorf.de) [www.gemeinde-barendorf.de](http://www.gemeinde-barendorf.de) [www.bto-barendorf.de](http://www.bto-barendorf.de) [www.grundschule-barendorf.de](http://www.grundschule-barendorf.de) [www.tus-barendorf.de](http://www.tus-barendorf.de)  
**Neetze** [www.neetze.de](http://www.neetze.de) [www.tus-neetze.de](http://www.tus-neetze.de) [www.cantabile-neetze.de](http://www.cantabile-neetze.de) [www.zauberland-musik.de](http://www.zauberland-musik.de)  
**Reinstorf** [www.wirtschaftskreis-reinstorf.de](http://www.wirtschaftskreis-reinstorf.de) [www.schuetzenverein-reinstorf.de](http://www.schuetzenverein-reinstorf.de) [www.projekt-scheune.de](http://www.projekt-scheune.de)  
**Thomasburg** [www.thomasburg.info](http://www.thomasburg.info) [www.thomasburgersv.de](http://www.thomasburgersv.de) · **Vastorf** [www.vastorf.de](http://www.vastorf.de) [www.vastorfer-sk.de](http://www.vastorfer-sk.de)  
**Wendisch Evern** [www.svwendischevern.de](http://www.svwendischevern.de) [www.bsc-wendisch-evern.de](http://www.bsc-wendisch-evern.de) [www.kksv-we.de](http://www.kksv-we.de) [www.21403-wendisch-evern.de](http://www.21403-wendisch-evern.de)



SAMTGEMEINDE OSTHEIDE  
 Der Samtgemeindebürgermeister  
 Schulstraße 2  
 21397 Barendorf



## Meine lieben Ostheider Mitbürgerinnen und Mitbürger,

vor einem Jahr ahnte noch niemand, vor welche Herausforderungen uns 2020 stellen würde. Absolutes Neuland für uns alle. Das Corona-Virus hat vieles auf den Kopf gestellt; hat uns aber auch gezeigt, dass wir zusammenhalten und uns gegenseitig unterstützen müssen. Die Corona-Pandemie bedeutet eine große Einschränkung für viele Bürgerinnen und Bürger und stellt jeden Einzelnen vor großen Schwierigkeiten.

Zur Hilfeleistung in der Corona-Pandemie gibt es einige Anlaufstellen im Landkreis Lüneburg, aber auch in der Samtgemeinde Ostheide. Hier sind einige wichtige Kontaktadressen aufgeführt:

- **Samtgemeindeverwaltung**  
 Telefon: 04137/8008-0  
 (hier vermitteln wir gerne zu den Nachbarschaftshilfen)
- **Bürgertelefon Landkreis Lüneburg** (Gesundheitsfragen)  
 Telefon: 04131 - 26 1000
- **Erziehungsberatungsstelle**  
 Telefon: 04131 - 26-1680

Wer vermutet, an dem Corona-Virus erkrankt zu sein, wendet sich bitte telefonisch an die eigene Hausarzt- oder Kinderarzt-Praxis oder an den ärztlichen Bereitschaftsdienst unter der Tel-Nr. 116 117. Ein Abstrich erfolgt dann in den Arztpraxen. Wer als Kontaktperson ohne Symptome unter Quarantäne steht oder von der Corona-Warnapp einen Risikokontakt angezeigt bekommen hat, kann über das Bürgertelefon 04131-26 1000 einen Termin im Testzentrum erhalten.

Weitere Informationen zur Corona-Situation im Landkreis Lüneburg finden Sie unter folgenden Links:

Corona-Situation: [www.landkreis-lueneburg.de/corona](http://www.landkreis-lueneburg.de/corona)

Allgemeinverfügungen: [www.landkreis-lueneburg.de/bekanntmachungen](http://www.landkreis-lueneburg.de/bekanntmachungen).

Und eine besondere Bitte möchte ich auch noch äußern: Bitte beachten Sie die sogenannte „**AHA+L+A**“-Formel:

- A = Abstand halten
- H = Hygiene beachten
- A = Alltagsmaske tragen
- L = regelmäßiges Lüften
- A = Corona-Warn-App nutzen

Eines der wenigen Dinge, die das Corona-Virus nicht verändert hat, ist die Tatsache, dass wir Christen auch in diesem Jahr am 24. Dezember den Heiligen Abend feiern. Was sich sehr wohl ändern wird, ist die Art und Weise, wie.

Zuversicht ist in diesem Jahr gerade zur Advents- und Weihnachtszeit besonders wichtig. Besinnliches und Fröhliches wollen wir vereinen. Nachdenken über das, was war und ist und werden könnte, oder sollte. Aber auch loslassen und der Hoffnung und Zuversicht Raum geben.

In diesem Sinne wünsche ich Ihnen im Namen des Rates und der Verwaltung der Samtgemeinde Ostheide ein besinnliches Weihnachtsfest im Kreise Ihrer Liebsten und einen guten Start in ein hoffentlich etwas weniger aufregendes, neues Jahr 2021, und vor allem, „**Bleiben Sie gesund!**“

Norbert Meyer  
 Samtgemeindebürgermeister

Gebühr steigt im Jahr 2021 um 20 Cent auf 2,80 € je Kubikmeter

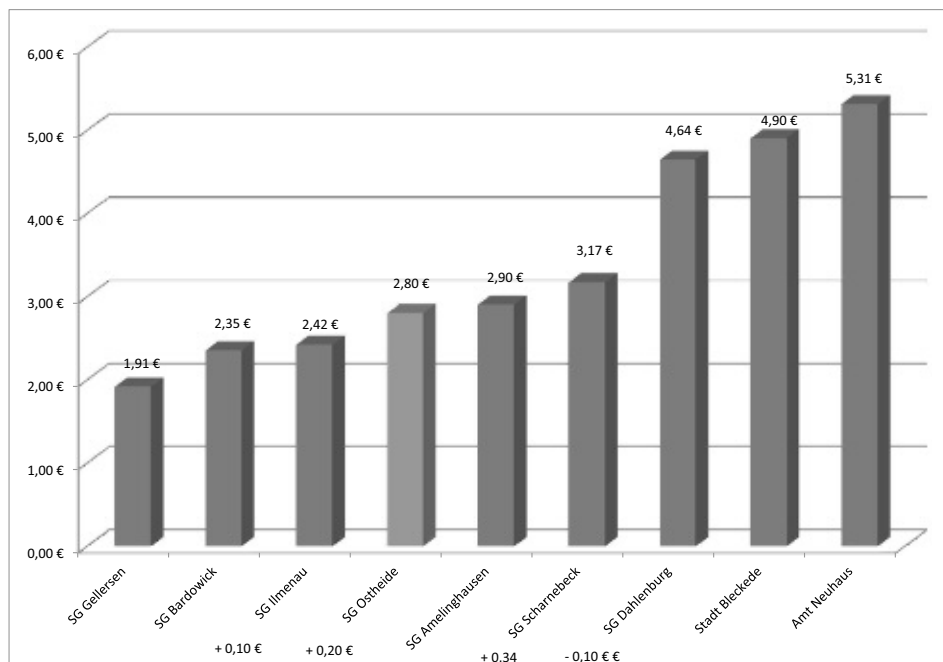
## Abwassergebühren werden angepasst!

Im Rahmen der letzten Sitzung befasste sich der Samtgemeinderat am 01.12.2020 auch mit den Abwassergebühren. Die Abwassergebühren stellen innerhalb des Gesamthaushaltes der Samtgemeinde Ostheide eine eigene gebührenrechnende Einrichtung dar. Das bedeutet, die Samtgemeinde darf im Bereich der Abwassergebühren weder Gewinne noch Verluste machen!

Aus diesem Grund muss die Samtgemeindeverwaltung jährlich einen Betriebsabrechnungsbogen und eine daraus entwickelte Gebührenkalkulation erstellen, in der alle Einnahmen und Ausgaben für den Bereich des Abwassers erfasst werden. Seit dem 01.01.2018 konnte die Abwassergebühr konstant bei 2,60 €/cbm gehalten werden. Die aktuelle Berechnung hat nun ergeben,

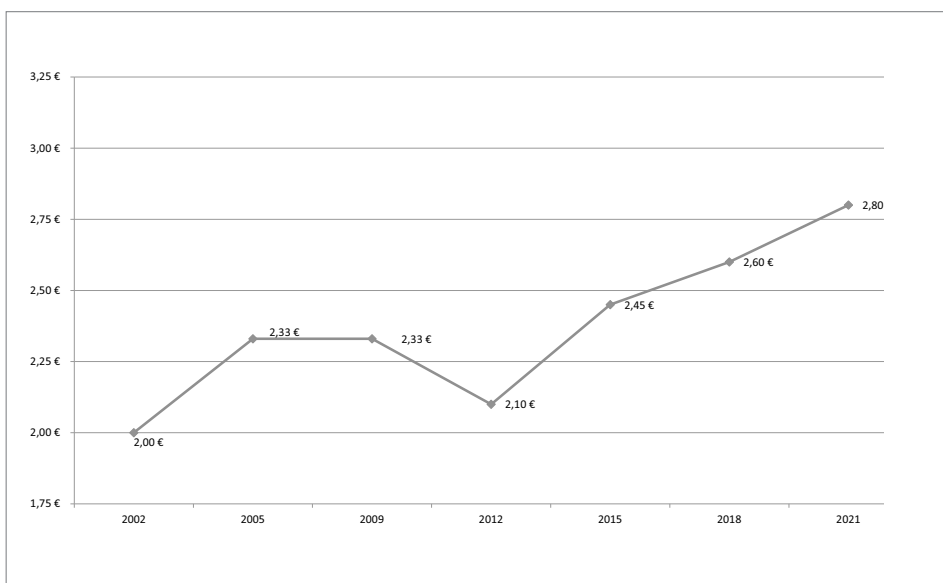
dass diese Gebühr im Jahre 2021 nicht mehr gehalten werden kann. Eine Anpassung um 20 Cent auf 2,80 €/m<sup>3</sup> war erforderlich.

Laut Google beträgt der durchschnittliche Wasserverbrauch eines 4-Personen-Haushaltes pro Jahr 186 m<sup>3</sup>. Somit müssen Sie mit Mehrkosten pro Haushalt von 37,20 € (Jahr oder 3,10 €/Monat rechnen.



### Übersicht Schmutzwassergebühren in den Kommunen innerhalb des Landkreises Lüneburg (Stand 01.01.2021)

SG Gellersen	1,91 €
SG Bardowick	2,35 €
SG Ilmenau	2,42 €
<b>SG Ostheide</b>	<b>2,80 €</b>
SG Amelinghausen	2,90 €
SG Scharnebeck	3,17 €
SG Dahlenburg	4,64 €
Stadt Bleckede	4,90 €
Amt Neuhaus	5,31 €



### Entwicklung der Schmutzwassergebühren in der Samtgemeinde Ostheide

2002	2,00 €
2005	2,33 €
2009	2,33 €
2012	2,10 €
2015	2,45 €
2018	2,60 €
2021	2,80 €

Alle Jahre wieder:

## Reinigung von Fahrbahnen, Gossen und Gehwegen sowie Winterdienst – Ist das meine Anliegerpflicht?

„Grundsätzlich ja“ Hierzu gibt es in der Samtgemeinde Ostheide eine Straßenreinigungssatzung mit entsprechender Verordnung.

Die wichtigsten Regelungen in der Übersicht (Kurzübersicht):

- Anlieger von Fahrbahnen, Gehwegen und Gossen sowie sonstiger öffentlicher Gemeindeflächen sind verpflichtet, diese mindestens einmal im Monat (bei Bedarf auch öfter) zu reinigen. Damit ist gemeint, dass Schmutz, Unkraut, Laub usw. zu entfernen ist.
- In der Zeit von März bis Oktober sind anliegende Grünstreifen zu mähen.
- In der Winterzeit sind Gehwege von Schnee zu räumen und mit entsprechenden zugelassenen Mitteln zu bestreuen.

Fahrbahnen sind ebenfalls bei erhöhtem Schneeaufkommen zu räumen oder bei überaus starker Glättebildung zu bestreuen, so dass Behinderungen für den Fahrzeug- und Fußgängerverkehr so gering wie möglich gehalten werden können. Ausgenommen von der Reinigungspflicht und Winterwartung von Fahrbahnen und Gasse (nicht Gehwege und Grünstreifen etc.) sind Anlieger, die an Kreisstraßen, Landes- oder Bundesstraßen angrenzen.

Aufgrund des erhöhten Verkehrsaufkommens auf diesen Straßen, sind dort eine Reinigung sowie ein Winterdienst den Anliegern nicht zuzumuten. Die Samtgemeinde Ostheide führt in der Zeit von November bis März eines jeden Jahres einen Winterdienst auf Fahrbahnen innerorts und ausserorts durch. Es werden jedoch nur Straßen befahren, die eine gewisse Verkehrsbedeutung haben (z.B. Ortsdurchfahr-

ten), Gefahrenstellen (abschüssige Straßen, Kreuzungen etc.) oder Busstrecken. Es werden keine Anliegerstraßen oder nicht ausgebaute Straßen befahren. Hier besteht die Anliegerreinigungspflicht! Der Winterdienst wird durch den samtgemeindeeigenen Bauhof sowie durch einen Lohnunternehmer durchgeführt. Die Streupläne können in der Samtgemeindeverwaltung eingesehen werden.

Bei Bedarf und Interesse können Sie sich die geltende Straßenreinigungssatzung einschließlich dazugehöriger Verordnung auf der Homepage [www.ostheide.de](http://www.ostheide.de) einsehen oder sich bei den Mitarbeitern der Samtgemeindeverwaltung beraten lassen.

Die Telefonnummer lautet 04137/8008-32. Per E-Mail sind die Mitarbeiter/innen unter [ordnungsamt@ostheide.de](mailto:ordnungsamt@ostheide.de) für Sie erreichbar.



**Installateur- und Heizungsbaumeister**  
Gebäudeenergieberater im Handwerk

*Ihr Innungsfachbetrieb in der Ostheide*

- ✓ Badsanierung    ✓ Heizungsmodernisierung
- ✓ Solartechnik    ✓ Dachrinnenservice
- ✓ Holzheizung    ✓ Rohrreinigung    ✓ Notdienst

Ebstorfer Str. 16 · 29553 Bienenbüttel

☎ **0 58 23 / 64 77**

E-Mail: [martin.witthoedt@t-online.de](mailto:martin.witthoedt@t-online.de)

Ersetzen können wir  
niemanden.

Allein

lassen wir sie  
trotzdem nicht!

Eigener Andachts-  
und Abschiedsraum

Rat und Hilfe im Trauerfall:  
**(0 41 31) 24 33 0**

21335 Lüneburg - Auf dem Wüstenort 2

**ahorntrauerhilfelips** GmbH

Lüneburg - Reppenstedt - Bardowick - Deutsch Evern



# MEHR UNTERNEHMEN: DIE ÜBERBRÜCKUNGSHILFE II FÜR KLEINE UND MITTLERE UNTERNEHMEN SOWIE SOLOSELBSTÄNDIGE

**NEU: VERBESSERTE ANTRAGSBEDINGUNGEN, HÖHERE FÖRDERSÄTZE UND ZUSCHUSS ZU HYGIENEMASSNAHMEN**  
Die Corona-Pandemie stellt Gesellschaft und Wirtschaft weiterhin vor immense Herausforderungen. Das Bundesministerium für Wirtschaft und Energie (BMWi) hat deshalb die Überbrückungshilfen verlängert und unterstützt damit betroffene Unternehmen aller Branchen von September bis Dezember 2020. Wir haben die Zugangskriterien für Unternehmen erleichtert und die Fördersätze erhöht, um noch mehr Unternehmen mit der Überbrückungshilfe II zu unterstützen.

## Wer kann die Förderung beantragen?

Kleine und mittlere Unternehmen (KMU), Soloselbständige und Freiberufler, gemeinnützige Unternehmen und Organisationen aus allen Branchen mit einem Umsatzeinbruch von mindestens 30% im Förderzeitraum September bis Dezember 2020 sowie Umsatzeinbußen von:

- mindestens 50% in zwei zusammenhängenden Monaten zwischen April und August 2020 gegenüber den Vorjahresmonaten

oder



- mindestens 30% im Durchschnitt der Monate April bis August 2020 gegenüber dem Vorjahreszeitraum

Ihr Unternehmen muss vor dem 31. Oktober 2019 gegründet worden und dauerhaft am Markt tätig sein.

## Wie stellen Sie den Antrag?

Den Antrag können Sie über einen Steuerberater, Wirtschaftsprüfer, Rechtsanwalt oder vereidigten Buchprüfer stellen. Die Kosten dafür werden bezuschusst.

## Was ist mit der aktuellen Wirtschaftshilfe für November?

Die Bundesregierung gewährt eine außerordentliche Wirtschaftshilfe (Novemberhilfe) in Form von Zuschüssen für Unternehmen, Selbständige und Einrichtungen, die von den für November 2020 beschlossenen Maßnahmen zur Eindämmung der Corona-Pandemie besonders betroffen sind. Diese wird zusätzlich zu den laufenden Überbrückungshilfen angeboten. Die von den aktuellen Schließungen betroffenen Unternehmen können in jedem Fall die Überbrückungshilfe II beantragen. Diese wird auf die Novemberhilfe angerechnet. Weitere Informationen dazu auf [www.bmwi.de](http://www.bmwi.de)

## Was und wie wird gefördert?

Je größer Ihre Umsatzeinbußen im Förderzeitraum September bis Dezember, desto höher ist der Anteil an Fixkosten (z. B. Mieten und Pachten, Kreditzinsen, Leasingraten, Strom), die erstattet werden:

- 90% der Fixkosten bei mehr als 70% Umsatzeinbruch
- 60% der Fixkosten bei einem Umsatzeinbruch zwischen 50 und 70%
- 40% der Fixkosten bei mehr als 30% Umsatzeinbruch

Die Förderung beträgt maximal 50.000 Euro pro Monat.

Damit haben wir den Fixkosten-Zuschuss bei der Überbrückungshilfe II nochmal erhöht. Und: Sie können die Hilfe schon ab 30% Umsatzeinbruch erhalten. Außerdem wird eine Personalkostenpauschale in Höhe von 20% der förderfähigen Kosten erstattet.

Sie können die Überbrückungshilfe II auch beantragen, wenn Sie bereits Zuschüsse aus der Überbrückungshilfe I erhalten haben.

**NEU:** Mit der Überbrückungshilfe II bezuschussen wir auch Corona-bedingte Hygiene-Maßnahmen, wie z. B. Desinfektionsmittel, mobile Luftfilteranlagen sowie Außenzelte und Wärmestrahler im Gastronomiebereich.

## Beispiel: Überbrückungshilfe II für Hotel

Ein Hotel hat kaum noch Gäste und daher einen Umsatzeinbruch von über 70%. Trotzdem müssen weiterhin Miete, Strom und Versicherungen gezahlt werden – pro Monat etwa 10.000 Euro. Die Überbrückungshilfe II übernimmt 90% dieser Fixkosten. Der Zuschuss beträgt also 9.000 Euro pro Monat für den Zeitraum September bis Dezember 2020.



Bundesministerium  
für Wirtschaft  
und Energie

Jetzt über Ihren Steuerberater beantragen!

Weitere Infos auf [www.ueberbrueckungshilfe-unternehmen.de](http://www.ueberbrueckungshilfe-unternehmen.de)  
oder unter der Service-Hotline +49 30 526 85 087 (Mo – Fr 8:00  
bis 18:00 Uhr). Die Antragsfrist endet am 31. Januar 2021.

#unternehmerbleiben

# Förderrichtlinie der Samtgemeinde Ostheide für den kommunalen Hilfsfonds zugunsten von Unternehmen, die von der Corona-Pandemie 2020 betroffen sind

Die Corona-Pandemie hat eine weltweite Wirtschaftskrise ausgelöst, die auch die Wirtschaft der Samtgemeinde Ostheide hart trifft. Mit dem vom Samtgemeinderat am 01.12.2020 beschlossenen kommunalen Hilfsfonds sollen Unternehmen, unabhängig von ihrer Rechtsform, einschließlich der Gewerbetreibenden, die durch die Corona-Pandemie unverschuldet in wirtschaftliche Schwierigkeiten geraten sind, bei ihrer Geschäftstätigkeit unterstützt und vor einer Insolvenz bewahrt werden.

Die Gewährung des Zuschusses erfolgt auf Grundlage der Bekanntmachung der Zweiten geänderten Regelung zur vorübergehenden Gewährung geringfügiger Beihilfen im Geltungsbereich der Bundesrepublik Deutschland im Zusammenhang mit dem Ausbruch von COVID-19 („Zweite Geänderte Bundesregelung Kleinbeihilfen 2020“) des Bundesministeriums für Wirtschaft und Energie vom 27.07.2020.

Gegenstand der Förderung ist die Gewährung eines einmaligen, nicht rückzahlbaren Zuschusses für in der Samtgemeinde Ostheide ortsansässige Unternehmen, die infolge der Corona-Pandemie nachweislich einen erheblichen wirtschaftlichen Schaden erlitten haben und hierdurch in ihrer Existenz bedroht sind. Dieser Fall liegt insbesondere vor, wenn laufende Sachkosten oder zwingend erforderliche Personalkosten aufgrund der durch die Corona-Pandemie verursachten Umsatz- und Gewinneinbußen nicht bedient werden können und / oder die Kreditfähigkeit eine Eigenkapitalzufuhr voraussetzt.

Antragsberechtigt sind z.B. Unternehmen im Sinne des § 2 des Umsatzsteuergesetzes (UStG), die bis zu 9 Mitarbeiterinnen und Mitarbeiter (Vollzeitäquivalente) beschäftigen, ihren Betrieb sowie ihre Hauptniederlassung am 01.03.2020 und bei Antragstellung in der Samtgemeinde Ostheide entspre-

chend den gesetzlichen Bestimmungen angemeldet haben und die durch die Corona-Pandemie nachweislich einen erheblichen wirtschaftlichen Schaden ihres bisherigen Geschäftes zu verzeichnen haben und dadurch in ihrer Existenz bedroht sind.

Die Unternehmen müssen allerdings nachweisen, dass sie Anträge für die aktuell verfügbaren Hilfen auf Landes- und Bundesebene sowie beim Landkreis Lüneburg im Rahmen der Corona-Pandemie gestellt haben und hier nicht ausreichend unterstützt wurden (Nachrangigkeit der Finanzmittel aus dem kommunalen Hilfsfonds).

Die komplette Richtlinie ist auf der Homepage der Samtgemeinde Ostheide unter

[https://www.ostheide.de/PortalData/3/Resources/buergerservice/bleiben\\_sie\\_informiert/foerderprogramme/Foerder\\_richtlinie\\_Hilfsfonds\\_Corona-Pandemie.pdf](https://www.ostheide.de/PortalData/3/Resources/buergerservice/bleiben_sie_informiert/foerderprogramme/Foerder_richtlinie_Hilfsfonds_Corona-Pandemie.pdf) einzusehen.

Die **Samtgemeinde Ostheide** sucht ab sofort eine

## Reinigungskraft

für die Kinderkrippe in Thomasburg.

Bewerberinnen/Bewerber (w/d/m) müssen bereit sein, in Vertretungsfällen auch an anderen Arbeitsorten in der Samtgemeinde Ostheide auszuhelfen. Die Eingruppierung richtet sich nach dem TVöD, Entgeltgruppe E02.

Die wöchentliche Arbeitszeit beträgt 10 Wochenstunden und ist nachmittags abzuleisten.

Ihre Bewerbung mit den üblichen Unterlagen (tabellarischer Lebenslauf, Lichtbild, Kopien von Schul-, Ausbildungs- und Arbeitszeugnissen) richten Sie bitte an die Samtgemeinde Ostheide, Samtgemeindebürgermeister Norbert Meyer, Schulstraße 2, 21397 Barendorf. Gerne können Sie Ihre Bewerbung auch per E-Mail unter [hauptamt@ostheide.de](mailto:hauptamt@ostheide.de) einreichen.

Norbert Meyer  
Samtgemeindebürgermeister



## Neueröffnung in der Region: Ambulante Psychiatrische Pflege

Die Ambulante Psychiatrische Pflege des APP-Zentrums Ostheide hat bereits am 01.10.2020 seine Türen geöffnet. Die Ambulante Psychiatrische Pflege (APP) bietet Betroffenen in den Landkreisen Uelzen, Lüneburg und Lüchow-Dannenberg eine fachliche Betreuung, sowie eine individuelle und bezugsorientierte Begleitung während einer Krise im eigenen Wohnraum an. Die APP unterstützt bei der Entwicklung von Selbsthilfestrategien, der Bewältigung des Alltags sowie der Aktivierung von Fähigkeiten, sodass wieder eine Selbstständigkeit erfahren werden kann. Die Ambulante Psychiatrische Pflege kann eine Alternative zu einer stationären Behandlung sein oder auch stationäre Aufenthalte verkürzen.

Das Angebot erstreckt sich von dem Training lebenspraktischer Fähigkeiten und Fertigkeiten, der Stärkung des Selbsthilfepotenzials und der Lösungsstrategien der Betroffenen, über die Aufklärung von Betroffenen, Angehörigen

und Bezugspersonen im Umgang mit dem Krankheitsbild, bis hin zur Krisenintervention. Darüber hinaus ist es den Betroffenen im Rahmen der APP möglich die Rufbereitschaft des Dienstes in Anspruch zu nehmen.

Die APP ist eine Leistung der Krankenkasse, welche sich insgesamt über vier Monate erstreckt. Die Leistung können Kinder, Jugendliche, Erwachsene und Senioren mit einer psychischen Erkrankung in Anspruch nehmen. Zudem besteht die Möglichkeit die APP zusätzlich zu Leistungen der Eingliederungshilfe, wie ambulant betreutes Wohnen oder zusätzlich zu anderen Krankenkassenleistungen zu erhalten. Das APP-Zentrum Ostheide steht Ihnen hierbei gerne beratend zur Seite

Das Team des APP-Zentrums Ostheide besteht aus fünf qualifizierten Fachkrankenpflegern und Fachkrankenpflegerinnen mit viel Erfahrung auf dem Gebiet der psychiatrischen Versorgung. Das Team wird von den bei-



den Geschäftsführerinnen Caroline Hölscher (Bild li.) und Sarah Schulz (Bild re.) geleitet.

Das Team hat bereits die ersten Patienten aufgenommen und freut sich in Zukunft neue Patienten begrüßen und begleiten zu dürfen.

## Baumschenkaktion 2020

### „Herzlich willkommen in der Ostheide“

Auch zum Ende des Jahres 2020 begrüßte die Samtgemeinde Ostheide wieder ihre Neubürger mit einem Obstbaum. Gemeinsam mit den jeweiligen Gemeindebürgermeistern bzw. Stellvertretern überbrachte Samtgemeindebürgermeister Norbert Meyer den Willkommensgruß an die neuen Bürger der Samtgemeinde Ostheide.

Alle, die ein neues Eigenheim gebaut oder ein Haus erworben haben, erhalten traditionell einen Obstbaum. Das ist schon seit langem so. Insgesamt wurden im November/Dezember 2020, 85 Obstbäume in der Samtgemeinde Ostheide verteilt.

Die Baumschenkaktion ist Jahr für

Jahr ein willkommener Anlass für die Bürgermeister ihre neuen Gemeindeglieder kennen zu lernen, wie auch umgekehrt. Hoffen wir, dass sich die Neubürger in unserer schönen Samtgemeinde Ostheide wohl fühlen und die Obstbäume wachsen und gedeihen.

Und übrigens: Allein seit 2015 hat die Samtgemeinde Ostheide damit über 500 Obstbäume in der Samtgemeinde verteilt und wurden von den Bürgerinnen und Bürgern gepflanzt! Auch das ist ein kleiner Anteil zum Klima- und Umweltgedanken! „Herzlich willkommen in der Samtgemeinde Ostheide!“



Bildquelle: freestockgallery.de

## Der Tag der Ehrenamtlichen

Seit 2010 ehrt der Landkreis Lüneburg Bürgerinnen und Bürger, die sich besonders für das Allgemeinwohl engagieren. Kommunen, Verbände und Vereine haben die Möglichkeit dem Landkreis Vorschläge zu unterbreiten, wer für eine Ehrung in Frage kommen könnte.

Natürlich musste auch der „Tag der Ehrenamtlichen“ im Jahr 2020 anders ausfallen, als in den Jahren zuvor. Hatte der Landkreis Lüneburg in den Jahren zuvor immer zu einer großen Feierstunde ins Kulturforum Wienebüttel, die Ritterakademie oder in die Leuphana Universität eingeladen, so bekamen die Ehrenamtlichen in diesem Jahr Post vom Landkreis. Auch durften die Kommunen, Vereine und Verbände in diesem Jahr jeweils lediglich nur eine Person und nicht, wie üblich drei oder vier Personen, vorschlagen.

Die Samtgemeinde Ostheide hat daraufhin Frau Petra Laasch vorge-

schlagen. Frau Laasch ist langjährige Übungsleiterin im TuS Barendorf und hat über 27 Jahre bis zu vier Kinderturngruppen pro Woche geleitet. Neben dem Paket des Landkreises, mit einem Buch und einem Glas Honig, lud Samtgemeindebürgermeister Norbert Meyer Frau Laasch ins Rathaus ein, um ihr auch persönlich die Glückwünsche und den Dank der Samtgemeinde Ostheide für ihre langjährige ehrenamtliche Arbeit auszusprechen. Dem schloss sich der 1. Vorsitzende des TuS Barendorf, Andree Schlikis, an.

Und der Sozialverband Deutschland, Ortsverband Neetze-Thomasburg, hat in diesem Jahr Helga Kiehn vorgeschlagen. Der Vorstand um Interimsvorsitzende Monika Quade schreibt dazu:

„Es ist uns ein großes Anliegen, dass Helga Kiehn einmal öffentlich eine Anerkennung erhält. Helga wohnt nicht nur in Neetze, sie lebt (in) Neet-



ze. Seit Jahrzehnten ist sie für die Gemeinde da. Ob im Spielkreis oder im Gemeinderat. Helga ist immer zur Stelle! Die plattdeutsche Sprache liegt ihr besonders am Herzen, selbst im Kindergarten hat sie mit den Kindern die Sprache erhalten. Im Sozialverband ist sie ein engagiertes Mitglied, das der Verband nicht missen wollte. Sie unterstützt bei den Veranstaltungen, Fahrten und ist zugleich Schriftführerin des Verbandes.

Klar, dass Helga in der Coronazeit Masken für unglaublich viele Menschen näht. Kurzum, egal, worum es sich handelt, Helga Kiehn ist immer überall. Alle sozialen Belange liegen ihr am Herzen. Unser Ort wäre um einiges ärmer, wenn wir unsere Helga nicht hätten!“

Petra Laasch und Helga Kiehn stehen stellvertretend für die vielen ehrenamtlichen Helferinnen und Helfern, die sich mit ihrem ganzen Engagement dafür einsetzen, dass das Leben in unserer ländlich geprägten Region noch lebens- und liebenswerter macht!

Vielen Dank!



## Digitale Internationale Grüne Woche 2021 unter dem Motto „RadGenuss – Lokales genießen!“

Seit dem Jahr 2007 ist die Internationale Grüne Woche (IGW) ein fester Bestandteil in den Kalendern der Akteure der Standgemeinschaft „Elbe-Wendland“. Durch die Corona-Pandemie findet nun im Januar 2021 die Internationale Grüne Woche nur als reine B2B-Veranstaltung ohne Publikumsverkehr und nur an zwei Tagen statt. Das heißt, Unternehmen treffen sich im Rahmen der Messe zu Gesprächen, aber eine Messe im bisherigen Format findet nicht statt.

„Die zehn Messtage in Berlin waren immer gefüllt mit konstruktivem Austausch, gewinnbringender Vernetzung und einer tollen Präsentation unserer vielfältigen Region. Dieses wollen wir 2021 nicht einfach ausfallen lassen“, sagt Annika Paulini, Regionalmanagerin der LEADER-Region Achtern-Elbe-Diek. „Daher haben wir gemeinsam nach einer Lösung gesucht, um dieses der Region Elbe-Wendland auch 2021 zu ermöglichen – aber digital.“

Als Standgemeinschaft „Elbe-Wendland“ präsentieren sich die LEADER-Regionen Elbtalaue und Achtern-Elbe-Diek, gemeinsam mit dem Bauernverband Nordostniedersachsen e.V. und dem Biosphärenreservat Niedersächsische Elbtalaue nun also im nächsten Jahr online. Im gleichen Zeitraum wie die Messe eigentlich durchgeführt werden sollte, d.h. vom 15.01.-24.01.2021, findet daher ein Online-Auftritt über Facebook und Instagram statt.

„Gerade in Zeiten wie diesen ist der Wunsch nach Austausch größer denn je und so können wir dies zumindest in anderer Form ermöglichen“, erläutert Elbtalaues Samtgemeindebürgermeister Jürgen Meyer als Vertreter der Lenkungsgruppe IGW. „Außerdem wollen wir auch den besonderen Erlebniswert, den unsere Besucherinnen und Besucher der Internationale Grüne Woche immer haben, transportieren: Ob Spezialitäten aus der Region probieren, regio-

nale Musikgruppen live erleben oder einen Reisetipp für den nächsten Urlaub erfragen“, ergänzt er.

Das Thema für die digitale Präsentation lautet „RadGenuss – Lokales genießen!“. Ziel des Onlineauftritts ist es, eine Auswahl dessen zu zeigen, was es in der Region Elbe-Wendland für Urlaubs- und Tagesgäste – mit und ohne Fahrrad – zu entdecken gibt. Gleichmaßen werden aber auch spannende Informationen für Verbraucher und Verbraucherinnen sowie Einheimische mit dabei sein. Es ist geplant, jeden Tag einen Erlebnispunkt mit einer passenden Fahrradstrecke und einer dazugehörigen lokalen Spezialität vorzustellen.

Lassen Sie sich überraschen und holen Sie sich Inspiration! Folgen Sie uns jetzt schon auf unseren Kanälen:  
[www.facebook.com/Bauernverband.Nordostniedersachsen](https://www.facebook.com/Bauernverband.Nordostniedersachsen)  
 und [www.instagram.com/bvnon\\_ev](https://www.instagram.com/bvnon_ev)

Gas- und Wasserinstallation  
 Bauklempnerei  
 Sanitärinstallation  
 Gasheizung  
 Brennwertechnik  
 Wartung und Service  
 Beratung



**HELMUT  
 KLOSE**  
 Gas-, Wasser-  
 installations GmbH

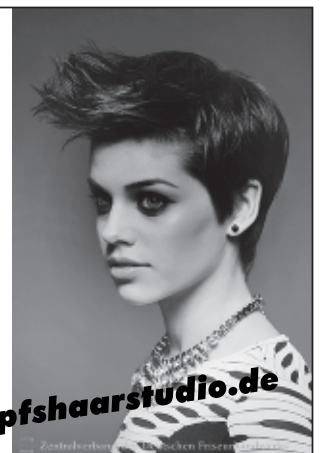
Feldstraße 2  
 21403 Wendisch Evern

**0 41 31 / 5 93 50**

*Ihr Damen-,  
 Herren- und  
 Kinderfriseur*



[www.kopfshaarstudio.de](http://www.kopfshaarstudio.de)



## DRK Wendisch Evern

Liebe Freunde und Mitglieder des DRK- Ortsvereins Wendisch Evern, lange haben wir wenig voneinander gehört und gesehen. Das letzte Mal sahen wir uns am 27. Februar und zwar beim Seniorentreff des DRK und der Kirche. Einen Tag später gab es noch einmal einen Blutspendetermin mit 72 Spendern und dann wurde alles anders.



Durch die Corona-Krise sind viele Termine ausgefallen, wie unsere Blutspendetermine, die gemeinsame Busfahrt mit dem DRK-Ortsverein Deutsch Evern, das Grillen und das gemütliche Kaffeetrinken. Bis zum Jahresende fand nur noch die Blutspende am 9. Oktober 2020 statt, alle anderen Termine des DRK-Ortsvereins wurden abgesagt. Bitte haben Sie Verständnis.

Etwas Erfreuliches können wir nun doch berichten. Wie in den Jahren zuvor hat das DRK den zukünftigen Schulkindern zur Einschulung am 29. August 2020 eine kleine Aufmerksamkeit überreicht.

Ich möchte mich an dieser Stelle für den unermüdlichen Einsatz bei Frau Richter, Frau Mittelstädt und Frau Lüderitz bedanken, die anfangen Masken zu nähen, welche wir dann an Wendisch Everner Mitbürger verteilten. Es gab eine schöne Resonanz über die wir uns gefreut haben. Danke!

Für die kommende Zeit wünsche ich allen Menschen viel Gesundheit, dass



wir uns bald wiedersehen und die ein oder andere schöne Stunde gemeinsam verbringen können.

*Ursula Baldewein*

1. Vorsitzende des DRK Ortsverein  
Wendisch Evern

# traditionelles HANDWERK



Wir verwenden nur Salz aus der Saline Luisenhall – Europas letzter Pfannensaline in Göttingen. Dort wird das Salz noch genauso produziert, wie damals in Lüneburg, der Salzstadt, die uns ihren Namen gegeben hat.

Reines Salz: unverfälscht und frei von jeglichen chemischen Zusätzen, welches unsere Produkte so besonders macht – schmecken Sie den Unterschied!



## Der Lüneburger Kulturschlüssel – Türöffner für Kulturgenießer und Kulturbegleiter

Gespräch mit der Projektkoordinatorin Marie-Louise Köhler

Derzeit finden die meisten Kulturveranstaltungen nicht statt. Gerade in der Vorweihnachtszeit ist das besonders traurig. Kulturschaffende vermissen das Publikum und Kulturbegleiter fehlen besondere Erlebnisse. Doch irgendwann wird auch diese Zeit enden und das kulturelle Leben wieder aufleben. Doch auch dann ist es für manche Menschen schwierig, an Kulturveranstaltungen teilzunehmen. Manchmal sind es finanzielle Gründe, manchmal scheitert es an der Mobilität oder daran, dass man keine Begleitung findet, die Lust hat, mitzugehen. Dafür hat das neue Projekt „Lüneburger Kulturschlüssel“ Lösungen parat.

■ Frau Köhler, Sie sind Projektkoordinatorin des „Lüneburger Kulturschlüssels“. Bitte erzählen Sie den Menschen in der Samtgemeinde Ostheide, was die Ziele des Projektes sind, welche Organisationen dahinter stehen und wer es finanziert?

*Der „Lüneburger Kulturschlüssel“ ist ein Projekt, das von der Aktion Mensch finanziert wird und in der Kooperation der Lebenshilfe Lüneburg-Harburg gGmbH und der Neuen Arbeit Lüneburg gGmbH durchgeführt wird.*

*Unser Ziel ist es Menschen Kulturbesuche zu ermöglichen, denen es sonst nicht möglich ist. Dies können ganz unterschiedliche Barrieren sein, z.B. reicht manchmal das Geld nicht, der Weg kann nicht alleine bewältigt werden oder es braucht Begleitung, um überhaupt zu einer Veranstaltung zu gehen.*

■ Sie unterscheiden zwischen Kulturgenießer\*in, Kulturbegleiter\*in, Kulturspender\*in: Was verbirgt sich hinter den Bezeichnungen?

*Kulturgenießer sind die Menschen, die sich für Kultur interessieren, aber aus*

*irgendwelchen Gründen davon ausgeschlossen sind. Jeder, der sich angesprochen fühlt, kann sich bei uns sehr unkompliziert anmelden. Sie müssen uns Ihren Unterstützungsbedarf angeben und darin einwilligen, dass wir die Telefonnummer weitergeben dürfen für die Vermittlung.*

*Kulturbegleiter sind unsere ehrenamtlichen Begleiter zu den Kulturveranstaltungen. Wer Kulturbegleiter werden möchte, muss bei uns einen Einführungskurs gemacht haben und ein polizeiliches Führungszeugnis abgeben. So stellen wir sicher, dass sich die Ehrenamtlichen auf ihre Aufgabe vorbereiten und alle nötigen Informationen haben. Dies gibt den Kulturgenießern die Sicherheit, dass wir die Menschen kennen, die wir ihnen als Begleitung vorschlagen. Sie sollten ein Auto haben und sich übers Internet zu Veranstaltungen anmelden können.*

*Kulturspender sind die Kultureinrichtungen, die unser Projekt unterstützen, indem Sie uns Freikarten zu den Veranstaltungen geben. Erfreulicherweise machen fast alle Einrichtungen in Stadt und Landkreis mit! Zu normalen Zeiten können wir unseren Kulturgenießern damit ein breites Spectrum an Kulturveranstaltungen anbieten.*

■ Theater, Konzert, Ausstellung, Lesung, Museum, Jazzclub, Poetry Slam, Kino...? Welche Art von Kulturveranstaltungen können denn besucht werden?

*Wirklich alles, wir fassen den Begriff sehr weit und sobald wir von einer Veranstaltung erfahren, kümmern wir uns um Karten bei den Veranstaltungen. Dazu zählen klassischerweise Theater, Konzerte, Lesungen und Filme.*

■ Wo liegen denn die regionalen Grenzen, oder anders gefragt, finde ich

auch eine\*n Kulturbegleiter\*in, wenn ich mir eine Vorstellung in Hamburg ansehen möchte?

*Unsere bisherige Grenze ist tatsächlich der Landkreis Lüneburg, wir stehen aber im Kontakt mit ähnlichen Projekten in den Nachbarkreisen und dem Hamburger Kulturschlüssel und können uns in der Zukunft gut ein erweitertes Modell vorstellen.*

■ Seit drei Jahren bringt der Lüneburger Kulturschlüssel vor allem Menschen in Lüneburg zusammen. Doch auch in der Ostheide leben viele Menschen jeden Alters, die an Kulturveranstaltungen in und um Lüneburg teilnehmen möchten. Doch gerade für viele Ältere wird das mit zunehmendem Alter schwierig, weil sie sich z.B. nicht mehr trauen, abends noch Auto zu fahren und man mit dem Bus nach der Vorstellung auch nicht mehr nach Hause kommt, wenn man z.B. in Thomasburg, Rohstorf oder Wendhausen wohnt. Andererseits gibt es durchaus viele Kulturinteressierte in der Ostheide, die regelmäßig Veranstaltungen besuchen, z.B. weil sie ohnehin ein Abo haben und mobil sind. Könnte der Lüneburger Kulturschlüssel hier weiterhelfen, um die Ostheidjer aus beiden Gruppen zusammen zu bringen?

*Unsere Nutzer kommen aus dem gesamten Landkreis. Genau dafür sind wir da und wir bringen gerne die Genießer und Begleiter aus der Ostheide zusammen!*

■ Manchmal geht ER nur gern ins Schauspiel, SIE liebt eher Ballett. Oft hört man von Paaren, dass dann letztlich lieber keine\*r von beiden ins Theater geht, weil man auch nicht ganz allein unterwegs sein möchte. Es macht einfach mehr Spaß, sich mit Jemandem auszutauschen, die oder der

dieselbe Vorstellung erlebt hat. Wie finden Kulturbegleiter\*innen und Kulturgenießer\*innen denn zusammen? Wir sind nicht eine reine Vermittlungsbörse. Das möchte ich schon sagen. Unsere Nutzer haben eine wirkliche Hemmschwelle, die sie von Kultur fernhält. Dennoch ist der Kulturschlüssel eine Möglichkeit, Menschen mit gleichen Interessen zu begegnen und sich gemeinsam zu verabreden. Wir bieten regelmäßigen Treffen zum Austausch an, in denen wir uns gegenseitig besser kennenlernen und Situationen besprechen, die wir verbessern müssen. So wächst hier eine Gemeinschaft Kulturinteressierter, und es ist manchmal ganz egal, ob man Kulturgenießer oder Kulturbegleiter ist. Die Begegnung aufgrund des gleichen Interesses auf Augenhöhe ist das Schöne an dem Projekt.

■ Um Kulturbegleiter\*in zu werden, wird man in einer Einführungsveranstaltung auf dieses Ehrenamt vorbereitet. Welche Kosten sind damit verbunden? Der Einführungskurs ist kostenfrei. Interessierte können sich jederzeit bei uns melden und wir setzen sie auf eine Warteliste. Damit werden sie zum nächsten Kurs eingeladen, die wir nach Bedarf anbieten.

■ Wer übernimmt die Kosten für die Eintrittskarten?

Alle Veranstaltungen sind kostenfrei für die Nutzer, hier möchte ich ein ausdrückliches Dankeschön an alle Kulturspender aussprechen!!! Sogar zu Coronazeiten, die gerade für die Kulturschaffenden eine schwierige Zeit ist, wurden wir nicht vergessen und bekamen Spenden.

■ Auch in der Ostheide finden hoffentlich bald wieder Kulturveranstaltungen statt. Wie kann man als Ostheidjer Veranstalter\*in den Lüneburger Kulturschlüssel unterstützen und welche Vorteile bringt das mit sich? Grundsätzlich kann jeder Veranstalter bei uns mitmachen. Das Interesse der Veranstalter ist in der Regel, dass wir einen großen Verteiler haben und auf die Veranstaltung aufmerksam machen. Manchmal gehen durch die Begegnung beim Kulturschlüssel Menschen an einen Ort, an dem sie bisher noch nie waren und entdecken eine neue Art von Kultur und Veranstaltungsort. Und es gibt ein Interesse der Veranstalter, auch die Menschen zu berücksichtigen, die ansonsten „rausfallen“. Wir bieten damit einen organisatorischen Rahmen, die Türen für Menschen zu öffnen, die sonst nicht kommen würden.

Wir klären mit jedem Veranstalter individuell, wie wir die Vermittlung am besten gestalten. Das betrifft, die Anzahl, die Häufigkeit aber auch die benötigten Informationen. Wir richten uns

ganz nach den Bedarfen der Veranstalter.

■ Was passiert, wenn das zur Verfügung gestellte Freikartenkontingent bereits ausgeschöpft ist?

Ganz einfach: dann kommt man nicht los. Wir achten auf eine möglichst gerechte Verteilung der Karten, d.h. das kann jedem passieren, oder anders herum, jeder kommt mal los. Unser Tipp: einfach dranbleiben! Manchmal haben wir auch noch weitere Karten im Nachhinein von den Veranstaltern bekommen können.

Vielen Dank Frau Köhler, dass Sie den Lüneburger Kulturschlüssel in diesem Gespräch den Menschen in der Ostheide vorgestellt haben. Wie können die Menschen Sie kontaktieren, wenn sie sich als Kulturbegleiter\*in anbieten wollen, als Kulturgenießer\*in Begleitung suchen oder aber Freikarten zur Verfügung stellen wollen?

Per Telefon: 04131 28 39 715  
oder per Mail:  
info@lueneburger-kulturschluessel.de

Nun wünsche ich uns Allen, dass wir bald wieder tolle Kulturerlebnisse genießen können, und hoffe, dass sich viele Menschen in der Ostheide bei Ihnen melden, um über das gemeinsame Interesse an Kultur zusammen zu finden. Vielen Dank!

**Krüger** **Feuerschutz**  
Brandschutz - Service

Verkauf – Montage – Wartung, Feuerlöscher und Anlagen, Rauchabzugsanlagen, Wandhydranten – Versand Groß- u. Einzelhandel

Tel. 0 41 31 / 8 16 46 · Fax 0 41 31 / 84 00 46  
Am Walde 11 · 21403 Wendisch Evern

**Service-Hotline 0 700 67 27 26 37**  
**bundesweit zum Ortstarif**



Meyers  
Hofladen



Hans-Günter Meyer  
Am Waldesrand 12  
21397 Volkstorf  
☎ 0 41 37 / 73 64



## Diamantene Hochzeit in Barendorf

Am 14.10.2020 feierte das Ehepaar Johanna und Günter Rumey aus Barendorf das seltene Fest der Diamantenen Hochzeit. Samtgemeindebürgermeister Norbert Meyer überbrachte neben den Glückwünschen der Samtgemeinde Ostheide die Ehrenurkunden des Landrates des Landkreises Lüneburg, Jens Böther sowie des Niedersächsischen Innenministers Boris Pistorius. Bürgermeister Kay Benson überbrachte die Glückwünsche der Gemeinde Barendorf. Pastorin Henrike Koch schloss sich den Glückwünschen im Namen der Kirchengemeinde Reinstorf an. Alle wünschten dem Jubelpaar noch viele gemeinsame glückliche Jahre in Gesundheit und Harmonie.



14.10.2020 Johanna und Günter Rumey, Barendorf

## Eiserne Hochzeiten

Am 28.10.2020 feierte das Ehepaar Inge und Hermann Bödecker aus Wendisch Evern und am 12.11.2020 das Ehepaar Adelheid und Heinrich Layher aus Rohstorf das doch äußerst seltene Fest der Eisernen Hochzeit. Dies sind 65 gemeinsame Ehejahre! Da der Landkreis Lüneburg aufgrund der Corona-Pandemie die Besuche anlässlich von Ehejubiläen weiterhin ausgesetzt hat, überbrachte Samtgemeindebürgermeister Norbert Meyer neben der Urkunde des Landrates des Landkreises Lüneburg, Jens Böther auch die Ehrenurkunde des Niedersächsischen Ministerpräsidenten

Stephan Weil. Die Bürgermeister Clemens Leder (Wendisch Evern) und Peter Lade (Vastorf) schlossen sich den Glückwünschen im Namen der Mitgliedsgemeinden an. Die Empfänge fielen kleiner und mit dem gebotenen Abstand statt. Trotzdem halten es die Samtgemeinde, als auch die Mitgliedsgemeinden für geboten, derartig besondere Ehejubiläen, wenigstens ein wenig zu würdigen. Denn Rat und Verwaltung der Samtgemeinde Ostheide und der Mitgliedsgemeinden wünschen den Jubelpaaren noch viele gemeinsame glückliche und harmonische Jahre! Und vor allem: Bleiben Sie gesund!



28.10.2020 Inge und Hermann Bödecker, Wendisch Evern



12.11.2020 Adelheid und Heinrich Layher, Rohstorf





Ihr Partner  
in der  
Region!

**KLINGE-IMMOBILIEN**   
Seit 1981

[www.klinge-immobilien.de](http://www.klinge-immobilien.de)

Rosenthaler Weg 3 • 21398 Neetze • Tel. 05850 12 39

**PEHMÖLLER**  
Bestattungshaus

**abschied nehmen –  
persönlich und individuell**

Ein Trauerfall stellt Hinterbliebene vor Aufgaben, die fachkundige Hilfe erfordern. Wir beraten Sie, nennen die Kosten, nehmen Ihnen alle Formalitäten ab und begleiten Sie in der schweren Zeit der Trauer.

- eigene Trauerhalle
- individuelle Trauerfloristik
- Trauerbegleitung
- Erd-, Feuer-, Seebestattungen

Wir beraten Sie gern in einem persönlichen Gespräch.

**Wir sind  
Tag und Nacht  
für Sie da!**

**Bestattungshaus  
Pehmöller GmbH**

Rote Straße 6  
21335 Lüneburg  
Tel.: 0 41 31 / 4 30 71  
[www.pehmoeller.de](http://www.pehmoeller.de)

Holzbau • Einblasdämmung • Dachdeckung

**Arne  
Jacob  
Zimmerei**

**Verdämmt gut.**

- Umbau, Anbau, Neubau und Dachaufstockungen in Holzrahmenbauweise
- Dachsanierung und Dacheindeckung
- Dachfenster – Roto Profipartner

Am Alten Sägewerk 18 • 21400 Holzen • Fon 0 41 37 - 14 50 • [www.zimmerei-jacob.de](http://www.zimmerei-jacob.de)

wirtschaftskreis  
**reinstorf** e.V.

[www.die-gruenenseiten.de](http://www.die-gruenenseiten.de)

Handwerker  
und  
Dienstleister  
in Ihrer Nähe